



# BARÈME DU GEVES 2023

*légumières - ornementales - aromatiques - fruitiers*

**Groupe d'Étude et de contrôle des Variétés Et des Semences**



# GEVES

Expertise & Performance

[www.geves.fr](http://www.geves.fr)



# GEVES

Expertise & Performance

## SOMMAIRE

Le GEVES en quelques mots	3
Rôle et reconnaissance	4
Passer commande	5
Vos contacts au GEVES	6
Fourniture des échantillons à la SNES	7
Commander une analyse	9
Toutes espèces	10
Légumières	14
Ornementales et Fruitières	30
Aromatiques et plantes médicinales	32
Micro-nettoyage	34
Cytologie	35
Radiographie 2D et tomographie	36
Biostimulation, Biocontrôle, Evaluation traitement	37
Préparations spécifiques : inoculum, matériel référence	38
Appui à la filière	39
Conditions Générales de Vente	43

# Le GEVES, un organisme officiel unique en France

Le GEVES est un **Groupe d'Intérêt Public** (GIP) dont les administrateurs sont :



✓ Institut National de la Recherche pour l'Agriculture, l'Alimentation et l'Environnement (INRAE) pour 60%



✓ Le Ministère en charge de l'Agriculture et de l'Alimentation (MAA) pour 20%



✓ L'interprofession des semences et plants (SEMAÉ) pour 20 %

Cette structure juridique assure son impartialité et sa neutralité dans un esprit de service public.

Le statut de GIP lie l'Etat, la recherche et les représentants professionnels garantissant ainsi une bonne prise en compte des enjeux de la filière.

## Gouvernance du GEVES

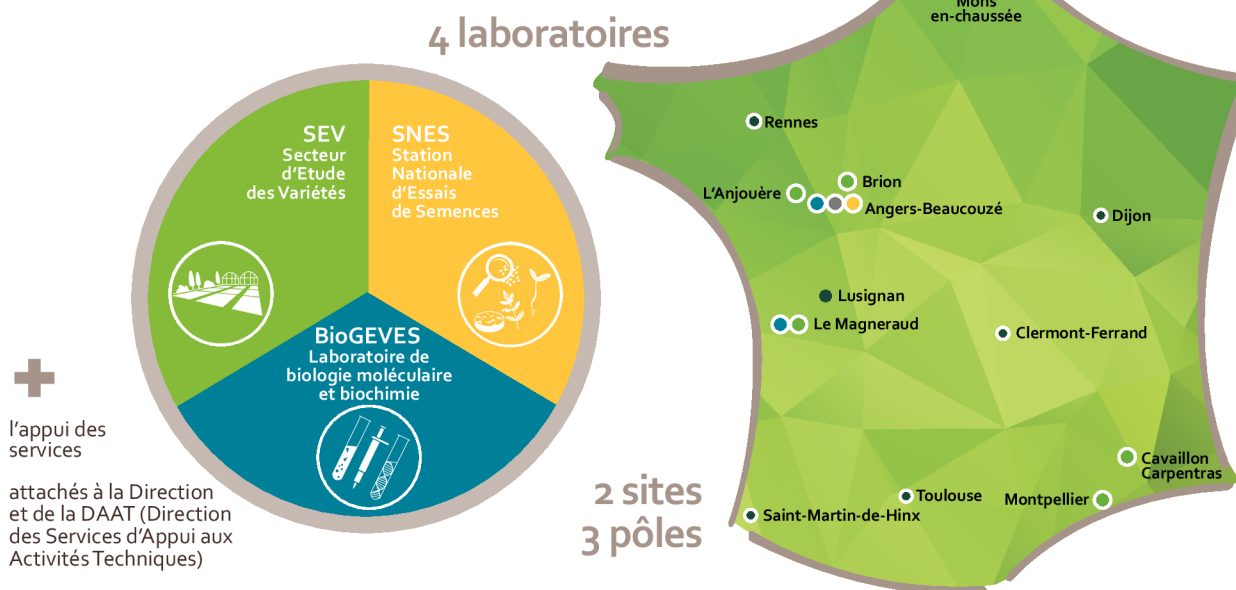
Le conseil d'administration du GIP GEVES est composé de 13 membres :

6 représentants d'INRAE - 2 représentants du Ministère de l'Agriculture et de l'Alimentation

2 représentants de SEMAE - 2 représentants du personnel GEVES - Le président du CTPS

ainsi que d'un commissaire du gouvernement (Ministère de la Recherche) et d'un contrôleur d'Etat.

## Organisation du GEVES en 3 secteurs techniques



Le GEVES a des missions officielles liées à la réglementation et donc met en place les études et les développements méthodologiques nécessaires :

- ▶ à l'inscription des variétés végétales nouvelles au Catalogue officiel français
- ▶ à la protection juridique du droit des obtenteurs
- ▶ aux analyses officielles dans le cadre des mandats LNR Semences et Plants, OGM et Santé des Végétaux (ORNQ-matrice semences)

Le GEVES assure également la coordination nationale de la conservation des ressources phytogénétiques pour le compte du Ministère en charge de l'agriculture.

Le GEVES est Laboratoire National de Référence pour :

- ▶ la détection d'OGM : OGM dans le maïs (semences) et soja, colza et lin (semences et parties végétatives) par Arrêté du 19 octobre 2011
- ▶ l'évaluation de la qualité des semences et plants par Arrêté du 1er mars 2017
- ▶ dans le domaine de la santé des végétaux par Arrêté du 20 novembre 2020

Le GEVES est laboratoire agréé sur certaines analyses de qualité sanitaire

Le GEVES est accrédité ISTA sur l'ensemble des espèces, effectue des analyses officielles notamment pour l'export des semences :

- ▶ à destination de certificats ou passeports phytosanitaires ainsi que de Bulletins Internationaux oranges (BIO) et bleus (BIB).
- ▶ Il propose des prestations pour toute demande d'analyse ou d'expertise dans ses domaines de compétences.

## Les activités

Pour accomplir ses missions, le GEVES conduit des activités de :

- ▶ Description des variétés et évaluation du progrès génétique
- ▶ Appréciation de la qualité des semences et plants
- ▶ Recherche méthodologique
- ▶ Gestion de ressources génétiques
- ▶ Formations
- ▶ Qualifications
- ▶ Conseils et expertises
- ▶ Coopération internationale
- ▶ Animation technique du réseau national des laboratoires semenciers d'analyse de la qualité des semences
- ▶ Organisation d'essais inter-laboratoires (EIL)
- ▶ Communication

FOCUS

## Reconnaissance Qualité et Accréditations

Le GEVES bénéficie d'un système de Management Qualité (SMQ) global et harmonisé.

Le GEVES dispose de :

- ▶ La certification ISO 9001 version 2015 (BioGEVES et Évaluation de la valeur Agronomique Technologique et Environnementale des variétés) depuis 2009
- ▶ L'Accréditation GEVES de laboratoires SNES et BioGEVES par le Cofrac selon la norme ISO 17025 :
  - Site GEVES Beaucouzé : Cofrac N°1-1316 (depuis 2002).
  - Site GEVES du Magneraud : Cofrac N°1-6176 (depuis 2004).
- ▶ L'Accréditation par l'ISTA depuis 2001 (N°FRDL0200) pour les analyses de semences.
- ▶ L'Habilitation par l'OCVV pour les évaluations variétales au champ et tests de résistance variétale en conditions contrôlées

Le GEVES a obtenu l'agrément CIR en tant qu'organisme exécutant des travaux de recherche et développement (R&D) pour le compte d'entreprises. Les dépenses relatives à des opérations confiées au GEVES peuvent être retenues dans l'assiette des dépenses du CIR.



## Analyses de la qualité des semences à la **SNES**



### FORMULER DES DEMANDES D'ANALYSE EN LIGNE

<https://dsn.geves.fr/dsn2>

- Saisir votre demande
- Joindre le récapitulatif de votre demande avec votre échantillon

Pour une meilleure efficacité,  
privilégiez les demandes en ligne



### FORMULER DES DEMANDES D'ANALYSE PAR COURRIER

- Compléter le formulaire correspondant à votre demande (Demande Bio ou Bon de Commande analyses) et le joindre à votre échantillon
- Envoyer l'échantillon à  
**GEVES - Service clients SNES**  
3 rue Henri Becquerel - CS 90024  
49071 Beaucouzé Cedex

## Analyses biochimiques et biomoléculaires à **BioGEVES**



### FORMULER DES DEMANDES PAR MAIL

[biogeves.analyses@geves.fr](mailto:biogeves.analyses@geves.fr)



### FORMULER DES DEMANDES D'ANALYSE PAR COURRIER

- Envoyer l'échantillon à

**Pôle détection**

**BioGEVES**

25 rue Georges Morel - CS 90024  
49071 Beaucouzé Cedex

**Pôle génotypage ou biochimie**

**BioGEVES - Le Magneraud**

CS 40052 - Saint-Pierre d'Amilly  
17 700 Surgères

## Tester une variété **au SEV**



### DEMANDER UN TEST AU CHAMP de type DHS - (Distinction Homogénéité Stabilité)

[celine.delarue@geves.fr](mailto:celine.delarue@geves.fr)

**GEVES - Service clients SEV**  
25 rue Georges Morel - CS 90024  
49071 Beaucouzé Cedex

# Vos contacts au GEVES

Pour contacter un agent GEVES par mail : [prenom.nom@geves.fr](mailto:prenom.nom@geves.fr)

## Contacts

Appui à la filière  
Formation, EIL,  
Audit...

Thibaut  
Decourcelle  
02 41 22 58 17



Fabienne  
Brun  
02 41 22 58 91



EIL :  
[eil.semences@geves.fr](mailto:eil.semences@geves.fr)

FORMATION :  
[formation.semences@geves.fr](mailto:formation.semences@geves.fr)

AUDIT :  
[audit.semences@geves.fr](mailto:audit.semences@geves.fr)

SNES / LNR :

BioGEVES :

SEV :

Caroline  
Le Quilliec  
05 17 06 96 12



Rachel  
Tessier  
02 41 22 85 93



## Contacts Direction SNES :



Directrice  
Clotilde Polderman-Roussille  
02 41 22 58 10



Assistante  
Estelle Bertel  
02 41 22 58 02

## Contacts Service Clients SNES :

[service.clients@geves.fr](mailto:service.clients@geves.fr)



Directrice service clients et échantillonnage  
Alice Richard Jolly - 02 41 22 58 13

• Service Clients SNES

02 41 22 58 28

## Contacts Techniques SNES :



Directrice du laboratoire d'analyses physiques  
Aurélie Charrier - 02 41 22 58 40

- Radiographie 2D/3D
- Pureté, Micro-nettoyage
- Teneur en eau
- Botanique

Sherif Hamdy 02 41 22 58 30  
Philippe Pannetier 02 41 22 58 43  
Céline Herbert 02 41 22 58 30  
Diogo Tobolski 02 41 22 58 94



Directrice du laboratoire de germination  
Sylvie Ducournau - 02 41 22 58 70

- Espèces Florales, Potagères, Ligneuses et Légumineuses, Sylvicoles
- Betteraves, Espèces Potagères, Graminées fourragères
- Espèces de grande culture

Valérie Blouin 02 41 22 58 78  
Pierre Soufflet 02 41 22 58 82  
Philippe Garreau 02 41 22 58 77



Directrice du laboratoire de pathologie  
Valérie Grimault - 02 41 22 58 50

- Qualité sanitaire
- Résistance variétale
- Evaluation traitements semences

Isabelle Serandat 02 41 22 58 54  
Laurent Guyot 02 41 22 58 59  
Sophie Perrot 02 41 22 58 58  
Geoffrey Orgeur 02 41 22 58 56

## Contacts BioGEVES :

[biogeves.analyses@geves.fr](mailto:biogeves.analyses@geves.fr)



Directeur  
René Mathis  
02 41 22 58 34



Relation client  
Caroline Le Quilliec  
05 17 06 96 12



Pôle Détection  
Thomas Baldwin  
02 41 22 58 39



Pôle Biochimie  
Patricia Lem  
05 17 06 96 13



Pôle Génotypage  
Arnaud Remy  
05 17 06 96 17

## Contacts SEV :



Direction SEV  
Fabien Masson  
02 41 22 85 91



Service clients SEV  
Céline Delarue  
02 41 22 86 00  
(essais aux champs)

# Fourniture des échantillons à la SNES

Les renseignements listés sur le bon de commande d'analyses à la SNES, sont indispensables pour l'enregistrement des échantillons et en particulier :

- Semences traitées et le nom commercial du procédé de traitement. Aucun échantillon traité ne sera accepté pour analyse sans ces informations.
- Masse de Mille Semences (MMS, anciennement PMG). Cette information est nécessaire pour le calcul du poids des sous échantillons pour les analyses de bactériologie, mycologie et virologie. Si elle n'est pas renseignée, elle sera facturée.
- Taille d'échantillon. Sauf indication contraire, la taille de l'échantillon à fournir est exprimée en nombre de semences.

La taille d'échantillon indiquée correspond à la taille minimale fixée par la méthode (des tailles supérieures pouvant être proposées). Si vous ne disposez pas de la quantité demandée et souhaitez faire l'analyse sur la totalité des semences envoyées, vous devez l'indiquer lors de votre demande.

Dans le cas contraire, l'analyse sera mise en attente et nous vous contacterons. Vous pourrez alors :

- envoyer un nouvel échantillon
- nous donner votre accord de réaliser l'analyse sur la totalité des semences fournies.

Les analyses ne sont pas réalisées sur des échantillons OGM.

Merci de nous envoyer les semences en cartons et/ou sachets de manière anonyme.

**Si vous souhaitez des analyses ne figurant pas au barème (espèces, méthodes particulières...), contactez le Service Clients qui définira avec vous les travaux adaptés à votre attente, la faisabilité et le coût.**



## QUALITÉ PHYSIQUE ET PHYSIOLOGIQUE

La SNES travaille toujours dans le respect des Règles ISTA, offrant le même niveau de fiabilité de résultats, quel que soit le bulletin définitif demandé.

**Qualité physique :** fournir les poids minimums prescrits par les Règles de l'ISTA, tableau 2C, colonne 3. Si plusieurs analyses de dénombrements sont demandées sur un même échantillon soumis, fournir les quantités nécessaires pour la réalisation de tous les dénombrements.

Pour les analyses de teneur en eau le délai maximal de réception des échantillons soumis est de 14 jours après l'échantillonnage sur le lot.

**Qualité physiologique :** l'effectif de 400 semences pour la détermination de la faculté germinative correspond à l'effectif standard des Règles ISTA. Des effectifs moindres, de 200 ou 100 semences sont également possibles, en fonction du besoin de précision. La précision des essais est indiquée dans les tables de tolérance ISTA.

Pour tout essai de germination demandé sans analyse de pureté spécifique, un tri de semences pures est réalisé au préalable, analyse non facturée excepté pour les Graminées (poacées). Cette étape fait partie intégrante de la méthode ISTA d'évaluation de la faculté germinative.

Quantité à fournir pour les contrôles de substrat, la reprise est comprise dans les quantités :

	Papier plat	Papier pour rouleaux	Papier plissé	Sable	Terreau
GE-SUB-1	20 feuilles	12 feuilles	12 feuilles	10 kg	8 kg
GE-SUB-2	20 feuilles	10 feuilles	10 feuilles	1 kg	1 kg
GE-SUB-3	16 feuilles	10 feuilles	2 feuilles	1 kg	1 kg
GE-SUB-4	96 feuilles	16 feuilles	16 feuilles	12 kg	10 kg



## QUALITÉ SANITAIRE

Fournir 1 échantillon par prestation demandée avec la quantité correspondante.

Pour toute demande de BIO, la méthode ISTA sera choisie si elle existe.

**Virologie :** certains types de traitements pouvant affecter l'analyse, il est préférable d'envoyer des semences non traitées. En cas de semences traitées avec un produit virucide, merci de l'indiquer sur le bon de commande.

# Fourniture des échantillons à la SNES

## Mycologie :

L'analyse sera réalisée par détection sur milieu selon les conditions suivantes :

- sans désinfection superficielle pour la plupart des espèces. Si la présence de saprophytes est trop importante le résultat sera "indéterminé", une nouvelle analyse avec désinfection sera proposée.
- avec désinfection superficielle par défaut pour certaines espèces connues comme ayant une flore saprophyte gênant la lecture.

Si les semences sont traitées une prestation sans désinfection superficielle est indiquée au barème et sera choisie par défaut.

La méthode permettant la détection de plusieurs pathogènes simultanément, les pathogènes principaux sont indiqués en gras dans ce barème et seront toujours indiqués sur le bulletin de résultats. Pour les pathogènes indiqués en non gras, leur présence sera indiquée si leur présence est importante (> 5%) ou si leur demande en a été faite lors de la commande. Pour toute demande de détection d'autres champignons contacter la SNES.

La nomenclature des champignons évoluant, nous modifions les noms de pathogènes pour la suivre. Nous indiquons entre parenthèses les synonymes du pathogène dans l'expression du résultat et sur le barème.

Dans la nomenclature, « sp. » signifie « espèce non identifiée », « spp. » signifie « toutes espèces » et le nom qui précède correspond au genre. Si nous ne pouvons pas déterminer l'espèce nous répondons en donnant le nom de genre suivi de « sp. ».

L'ancienne dénomination étant devenue obsolète, la détection des *Fusarium*, en dehors de l'identification (PA-ID-FUS), sera faite par classement en section. Certains *Fusarium* spécifiques à une espèce resteront dénommés avec le nom de l'espèce (ex : *F. oxysporum* sur cucurbitacées).

Les sections correspondent à la classification de Nelson *et al.* ; 1983, amendée par Burgess *et al.* ; 1994 et mise à jour par les techniques moléculaires (Leslie et Summerell ; 2006, Carter *et al.* ; 2000 ; Aoki et O'Donnel ; 1999, Benyon *et al.* ; 2000).

Ancienne dénomination	Sections actuelles	Principales espèces
<i>Fusarium roseum</i>	<i>Roseum</i>	<i>F. avenaceum</i>
	<i>Discolor</i>	<i>F. culmorum</i> , <i>F. graminearum</i> ( <i>Gibberella zeae</i> ), <i>F. roseum</i> ( <i>F. sambucinum</i> ), <i>F. crookwellense</i>
	<i>Arthrosporiella</i>	<i>F. incarnatum</i> ( <i>Fusarium semitectum</i> )
<i>Fusarium</i> sp.	<i>Sporotrichiella</i>	<i>F. poae</i> , <i>F. tricinctum</i> ( <i>Gibberella tricincta</i> ), <i>F. sporotrichioides</i> , <i>F. langsethiae</i>
	<i>Gibbosum</i>	<i>F. equiseti</i> ( <i>Gibberella intricans</i> ), <i>F. acuminatum</i> ( <i>Gibberella acuminata</i> )
<i>Fusarium moniliforme</i>	<i>Liseola</i> ou complexe G. <i>fujikuroi</i>	<i>Gibberella fujikuroi</i> ( <i>F. verticillioides</i> , <i>F. subglutinans</i> ), <i>F. proliferatum</i>
<i>Fusarium oxysporum</i>	<i>F. elegans</i>	<i>F. oxysporum</i>
<i>Fusarium solani</i>	<i>Martiella - Ventricosum</i>	<i>F. solani</i> ( <i>Haematonectria haematococca</i> )



# Commander une analyse

## A la SNES

### Pour un bulletin SNES ou COFRAC <sup>1</sup>

	Tarif
<b>Par bon de commande papier</b>	
Prise en charge par échantillon soumis et établissement d'un bulletin SNES ou COFRAC définitif, en français ou anglais.	9.20
<b>Par internet sur le site DSN</b>	
Prise en charge par échantillon soumis et établissement d'un bulletin SNES ou COFRAC définitif, en français ou anglais.	6.50
<b>Prise en charge spécifique</b>	
Prise en charge par échantillon soumis remis en plusieurs contenants ou supérieur à 2kg nécessitant la préparation d'un échantillon de travail, et établissement d'un bulletin SNES ou COFRAC définitif, en français ou anglais.	38.20
<b>Bulletins supplémentaires, présentation spécifique de résultats, traitement prioritaire</b>	
Bulletin provisoire, en français ou anglais.	4.00
Duplicata de bulletin, en français ou anglais.	2.90
Etablissement d'un tableau ou présentation spécifique de résultats.	30.00
Résultats bruts sous format .csv (saisie des demandes par internet sur le site DSN obligatoire).	0.00
Traitement prioritaire, par échantillon.	18.00

<sup>1</sup> Un bulletin SNES est édité par défaut, excepté pour les essais accrédités COFRAC (indiqués par une \*) où un bulletin COFRAC sera édité.

### Pour un bulletin international

	Tarif
<b>Par bon de commande papier</b>	
Prise en charge par échantillon soumis et établissement d'un Bulletin International Orange ou Bleu, en français ou anglais, les analyses afférentes étant traitées prioritairement. (EC-01 + SCLI-URBI + BU-FBIODE/BU-FBIBDE)	36.40
<b>Bulletins supplémentaires et demandes de modifications</b>	
Bulletin provisoire, en français ou anglais.	9.20
Duplicata de bulletin, en français ou anglais.	9.20
Ajout de bulletins supplémentaires ou modification des informations à faire figurer sur un bulletin international d'essai (après vérification de la conformité aux règles ISTA).	32.50

## A BioGEVES

### Prise en charge et résultats

	Tarif
<b>Prise en charge</b>	
Prise en charge des semences traitées.	54.00
<b>Résultats</b>	
Duplicata de rapport d'essai hors photographie.	2.70
Ré-édition de rapport d'essai.	26.80
Présentation spécifique de résultats - Contacter BioGeves.	/

## QUALITE DES SEMENCES

### Qualité physiologique

		Taille	Délai	Tarif
<b>Détermination de la faculté germinative</b>				
Supplément pour une analyse en terreau ou en sable si le support principal de l'espèce est le papier plat ou plissé - sur 400 semences.	GE-FG-SUP4	/	/	14.40
Supplément pour une analyse en terreau ou en sable si le support principal de l'espèce est le papier plat ou plissé - sur 200 semences.	GE-FG-SUP2	/	/	7.50
<b>Déterminations complémentaires en plus de la faculté germinative</b>				
Description détaillée des plantules et semences sur 400 semences.	GE-FG-DET	1 250	/	38.50
Description détaillée des plantules et semences sur 200 semences.	GE-FG-DET2	500	/	19.30
Pourcentage d'un type particulier de plantule.	GE-FG-PCPL	/	/	21.40
Fourniture du résultat des répétitions.	GE-FG-REP	/	/	12.40
<b>Durée d'essai supplémentaire demandée</b>				
Durée de 7 jours supplémentaires pour un essai de germination sur 400 semences.	GE-FG-7S4	1 250	/	15.00
Durée de 14 jours supplémentaires pour un essai de germination sur 400 semences.	GE-FG-14S4	500	/	30.20
Durée de 7 jours supplémentaires pour un essai de germination sur 200 semences.	GE-FG-7S2	500	/	7.60
Durée de 14 jours supplémentaires pour un essai de germination sur 200 semences.	GE-FG-14S2	500	/	15.10
<b>Vérification d'espèce</b>				
Vérification d'espèce après germination.	GE-ENR	/	/	8.70
<b>Essais de viabilité au tétrazolium - Pour des résultats dans la semaine, réception des semences le mardi au plus tard.</b>				
Essai au tétrazolium sur 400 semences (hors espèces ornementales et fruitières).	GE-TZ-1	500	/	161.00
Essai au tétrazolium sur 200 semences (hors espèces ornementales et fruitières).	GE-TZ-2	300	/	107.00
Essai au tétrazolium sur 100 semences (hors espèces ornementales et fruitières).	GE-TZ-3	200	/	75.00
<b>Energie</b>				
Energie germinative (dénombrement intermédiaire ; supplément à la faculté germinative). La date de comptage pour l'énergie varie en fonction de l'espèce.	GE-EG	500	/	18.40
<b>Essais de vigueur</b>				
Cold-test sur 400 semences.	GE-CO	1 250	/	64.00
Cold-test sur 200 semences.	GE-CO2	500	/	41.00
Viellissement accéléré sur 200 semences incluant la faculté germinative.	GE-VIEI-2	500	/	83.00
Détérioration contrôlée sur 200 semences incluant la faculté germinative.	GE-DET-1	500	/	83.00
Test de conductivité globale sur 200 semences sur espèces ISTA. <i>La teneur en eau des semences devant être comprise entre 10 et 14%, l'échantillon doit être soumis en sachet étanche avec mention de sa teneur en eau. A défaut, elle sera déterminée préalablement à l'analyse et facturée en supplément (voir prestation TE-SN-01).</i>	GE-CON-GLO	500	/	53.00
Supplément à l'essai de conductivité si l'échantillon est traité.	GE-CON-SUP NEW	/	/	5.00
<b>Traitement de semences</b>				
Traitement de semences à faire par la SNES. Les semences ne font pas l'objet d'un traitement fongicide avant l'essai de germination sauf demande spécifique (excepté pour la Betterave).	GE-TRAIT	/	/	21.40
<b>Contrôles de substrats</b>				
Détermination de la capacité de rétention en eau d'un substrat incluant la teneur en eau.	GE-SUB-1	Voir p.7	/	85.00
Détermination du pH d'un substrat.	GE-SUB-2	Voir p.7	/	55.00
Détermination de la conductivité d'un substrat.	GE-SUB-3	Voir p.7	/	55.00
Evaluation de l'innocuité d'un substrat (détermination du % de plantules intoxiquées par le substrat, sur 2 espèces sensibles).	GE-SUB-4	Voir p.7	/	124.00
Essai de détermination de la viabilité des semences d'un sol ou d'un substrat.	GE-SUB-5		Contacteur la SNES	
Essai de validation d'un nouveau substrat pour la germination.	GE-SUB-6		Contacteur la SNES	
<b>Cinétique de germination automatisée par analyse d'images</b>				
Cinétique de germination par analyse d'images (taux moyen de germination, courbe de cinétique).	GE-CI		Contacteur la SNES	
Fourniture de données détaillées sur l'imbibition et le début d'allongement de la racine.	GE-CI-4		Contacteur la SNES	
Fourniture des images de semences au cours de la germination.	GE-CI-5		Contacteur la SNES	

### Qualité sanitaire - Opérations préalables

		Taille	Délai	Tarif
Masse de 1000 semences si non précisée sur la demande pour les analyses de bactériologie, mycologie et virologie.	PA-MMS	/	/	31.50

## Bactériologie - Semences non-enrobées uniquement

		Taille	Délai	Tarif
<b>Supplément pour dénombrement des colonies</b>				
1 pathogène sur 30 000 semences.	PA-BA-20	30 000	/	56.00
Plus de 1 pathogène sur 5 000 semences.	PA-BA-81	5 000	/	35.30
Plus de 1 pathogène sur 30 000 semences.	PA-BA-82	30 000	/	105.00

## Mycologie - Voir p.8 "Qualité Sanitaire"

		Taille	Délai	Tarif
<b>Fusarium spp.</b>				
Identification des espèces de <i>Fusarium</i> spp. en sus de l'analyse de détection.	PA-ID-FUS	/	19 jours	245.00
<b>Verticillium dahliae</b>				
Méthode par dépôt sur milieu gélosé.	PA-ES-VERT	400	19 jours	97.00
<b>Supplément pour dénombrement de spores pour les méthodes par lavage de semences</b>				
Dénombrement par classes (0;1-10;11-100;>100).	PA-MY-DCLA	/	/	59.00
Dénombrement par comptage unitaire.	PA-MY-DEN	/	/	96.00

## Nématologie

		Taille	Délai	Tarif
<b>Heterodera groupe schachtii, Heterodera groupe goettingiana, Heterodera groupe avenae.</b>				
Détection et identification sur échantillon de sol.	PA-NE-SOL1	300 g	30 jours	175.00

## Autres tests

		Taille	Délai	Tarif
Tests de résistance de souches de champignons à des fongicides.	PA-AD-01		Contactez la SNES	
Etude sur milieux ou par biotest de l'efficacité de produits de traitement/désinfection de semences.	PA-AD-02		Contactez la SNES	
Identification de pathogènes isolés et fournis sur milieu.	PA-AD-IP	2 boîtes /isolats	19 jours	46.00
Isolement de souches à partir de symptômes.	PA-ISOLEM	/	/	46.00
Isolement de souches à partir de semences.	PA-ISOSEM	/	/	98.00
Identification de pathogènes sur plantes.	PA-DI-PEC		Contactez la SNES	
La faisabilité sera évaluée au cas par cas. Les tarifs ci-dessous sont indiqués à titre indicatifs. Ils seront facturés en fonction des symptômes observés.				
Prise en charge de l'échantillon.	PA-DI-PEC	/	/	52.00
Identification sur symptômes.	PA-DI-MICR	/	/	90.00
Identification mycologique après incubation.	PA-DI-MY	/	/	185.00
Identification bactériologique après incubation.	PA-DI-BA	/	/	92.00
Confirmation par pouvoir pathogène.	PA-DI-PP	/	/	112.00
Identification virologique par immunologie.	PA-DI-ELIS	/	/	199.00
Identification virologique par biotest.	PA-DI-IND	/	/	63.00
Galerie API.	PA-DI-API	/	/	175.00
Ajout PCR.	PA-DI-PCR	/	/	111.00

## EVALUATION DES VARIETES

### Détermination de l'identité et de la pureté variétale

		Taille	Délai	Tarif
Protocole standard.	SEV-CV	/	/	325.00
Etude particulière.	SEV-CV1		Contactez le SEV	

### Génotypage par biologie moléculaire

		Taille	Délai	Tarif
Contrôle d'identité variétale.	BI-G-BM-SSR-CID-1		Contactez BioGEVES	
Comparaison variétale - SSR.	BI-G-BM-SSR-COMP		Contactez BioGEVES	
Analyse de pureté génétique - SSR - 180 g.	BI-G-BM-SSR-PU-180		Contactez BioGEVES	
Analyse de pureté génétique - SSR - 8 X 10 g.	BI-G-BM-SSR-PUR-10		Contactez BioGEVES	

## Génotypage par biologie moléculaire

		Taille	Délai	Tarif
Détection de mélange.	BI-G-BM-SSR-PUR-40			Contacteur BioGEVES
Analyse de pureté variétale.	BI-G-BM-SSR-PUR-90			Contacteur BioGEVES
Description variétale - SSR.	BI-G-BM-SSR-DVAR			Contacteur BioGEVES
Extraction d'ADN.	BI-G-BM-EXT			Contacteur BioGEVES
Contrôle d'identité variétale - SNP.	BI-G-BM-SNP-CID			Contacteur BioGEVES
Conformité d'hybride - SNP.	BI-G-BM-SNP-CONF			Contacteur BioGEVES
Comparaison variétale - SNP.	BI-G-BM-SNP-COMP			Contacteur BioGEVES
Analyse de pureté génétique - SNP.	BI-G-BM-SNP-PUR			Contacteur BioGEVES
Description variétale - SNP.	BI-G-BM-SNP-DVAR			Contacteur BioGEVES
Normalisation et ré-arrangement de plaque.	BI-G-CUST-GEN-3			Contacteur BioGEVES
Analyse de diversité génétique.	BI-G-CUST-GEN-2			Contacteur BioGEVES
Run de migration - Séquenceur capillaire - plaque.	BI-G-BM-RUN			Contacteur BioGEVES
Dosage ADN.	BI-G-BM-DOS			Contacteur BioGEVES
Développement de méthode en génotypage.	BI-G-METH			Contacteur BioGEVES
Génotypage à façon (SSR, SNP Kaspar, CAPS/dCAPS...).	BI-G-CUST			Contacteur BioGEVES

## Qualité technologique : tests biochimiques

		Taille	Délai	Tarif
SPEC - analyse à façon.	BI-B-CUST-DEV-SPEC			Contacteur BioGEVES
RMN - analyse à façon.	BI-B-CUST-DEV-RMN			Contacteur BioGEVES
CPG - analyse à façon.	BI-B-CUST-DEV-CPG			Contacteur BioGEVES
NIRS - analyse à façon.	BI-B-CUST-DEV-NIRS			Contacteur BioGEVES
HPLC - analyse à façon.	BI-B-CUST-DEV-HPLC			Contacteur BioGEVES
Teneur en tanins (dosage par spectrophotométrie).	BI-B-SPEC-TAN-GEN			Contacteur BioGEVES
Composition en acide gras.	BI-B-CPG-AG-GEN			Contacteur BioGEVES
Teneur en glucosinolates (HPLC).	BI-B-HPLC-GLU-GEN			Contacteur BioGEVES
Facteurs antitrypsiques (dosage par spectrophotométrie).	BI-B-SPECT-FAT-GEN			Contacteur BioGEVES
Teneur en glucosinolates (NIRS).	BI-B-NIRS-NGLS			Contacteur BioGEVES
Spectrochlorophylle.	BI-B-SPEC-CHLO			Contacteur BioGEVES
Dosage molécules biochimiques à façon (développement de modèle NIRS, chimie analytique...).	BI-B-CUST			Contacteur BioGEVES
Teneur en huile (RMN).	BI-B-RMN-H			Contacteur BioGEVES
Teneur en eau (RMN).	BI-B-RMN-E			Contacteur BioGEVES

## Autres tests

		Taille	Délai	Tarif
Test de détection du virus WDV par PCR.	BI-D-VIR-WDV			Contacteur BioGEVES

## PUBLICATIONS

		Taille	Délai	Tarif
<b>Fiche technique de l'analyse de pureté spécifique et dénombrement</b>				
Méthodologie générale de l'analyse de pureté spécifique.		AP-M-1		31.20
<b>Fiche technique d'identification des semences et autres impuretés</b>				
<i>Echinochloa crus-galli, Echinochloa colona, Panicum capillare, Panicum maximum, Setaria pumila, Setaria veridis.</i>		AP-A-01		31.20
<i>Avena fatua-Avena sativa.</i>		AP-A-02		31.20
<b>Fiche méthode de l'analyse de germination</b>				
Méthode d'analyse de la faculté germinative, par espèce.		GE-M-ESP		7.60
<b>Fiche technique d'identification des semences et autres impuretés</b>				
Polygonaceae ( <i>Persicaria maculosa, Persicaria lapathifolia, Fallopia convolvulus, Polygonum aviculare, Rumex sp., Rumex acetosella, Rumex maritimus</i> ).		AP-A-03		31.20
<i>Chenopodium sp., Atriplex sp., Amaranthus sp., Reseda sp., Myosotis sp.</i>		AP-A-04		31.20
Asteraceae ( <i>Anthemis arvensis, Glebionis segetum, Chicorium sp., Tripleurospermum inodorum, Helminthotheca echinoides, Lapsana communis, Lactuca sativa, Sonchus spp., Cirsium arvense, Cirsium vulgare, Centaurea cyanus</i> ).		AP-A-06		31.20
<i>Cuscuta spp.</i>		AP-P-1		31.20
Ergots-Sclérotés.		AP-P-2		31.20
<b>Kit d'auto-contrôle</b>				
Composants envoyés séparément accompagnés d'une documentation didactique. Contacter la SNES.		KIT-AUTO		/

		Tarif
<b>I.D.Seed® Outil d'aide à l'identification des semences</b> Collection complète. Inscription sur <a href="http://mediatheque.geves.fr">http://mediatheque.geves.fr</a>	IDSEED-1	0.00
<b>Fiche technique d'identification de pathogènes fongiques</b> Une fiche technique par pathogène. Contacter la SNES pour connaître la liste des pathogènes disponibles.	PA-T-PATH	32.10
<b>Fiche technique d'identification de nématodes</b> Une fiche technique par nématode. Contacter la SNES pour connaître la liste des nématodes disponibles.	PA-T-NEM	32.10
<b>Fiche technique d'identification de saprophytes fongiques</b> Fiche regroupant les principaux saprophytes fongiques présents en analyse sur milieux.	PA-T-SAPR	54.00

## QUALITE DES SEMENCES

### Qualité physique

		Taille	Délai	Tarif
<b>Calibrage - Fournir les semences en sachet étanche</b>				
Méthode ISTA (appareil Denker) : inférieur ou égal à 6 grilles.	MN-DK-CAL1	/	/	39.60
Méthode ISTA (appareil Denker) : supérieur à 6 grilles.	MN-DK-CAL2	/	/	51.00
<b>Masse de Mille Semences (sur pureté spécifique réalisée à la SNES)</b>				
Masse de 1000 semences sur semences pures.	MMS-01	/	/	31.50
<b>Détermination de la pureté</b>				
Pureté spécifique - <b>Légumières.</b>	PU-IS-18	Poids ISTA	/	31.70
Pourcentage d'un type particulier de semences d'autres plantes. <b>Préciser la recherche à effectuer.</b>	PU-CONS1	/	/	8.60
Pourcentage d'un type particulier de matières inertes. <b>Préciser la recherche à effectuer.</b>	PU-CONS2	/	/	8.60
<b>Détermination de la pureté</b>				
Supplément pour analyse de pureté spécifique si réception de semences brutes ou d'un échantillon très sale.	PU-LB-SUP <b>NEW</b>	/	/	30.00
<b>Dénombrement des espèces étrangères</b>				
Dénombrement complet - <b>Légumières.</b>	SP-IS-17	Poids ISTA	/	131.00
Dénombrement sur poids de pureté. Report du nombre de semences d'autres plantes détectées dans la pureté.	PU-SP-01	/	/	12.80
<b>Dénombrement limité des espèces étrangères</b>				
Recherche d'1 à 4 espèces (à l'exception des orobanchacées). <b>Indiquer le nom des espèces à rechercher.</b>	SP-LI-01	Poids ISTA	/	61.00
Recherche de 5 à 8 espèces (à l'exception des orobanchacées). <b>Indiquer le nom des espèces à rechercher.</b>	SP-LI-02	Poids ISTA	/	97.00
Recherche de plus de 8 espèces (à l'exception des orobanchacées). <b>Indiquer le nom des espèces à rechercher.</b>	SP-LI-20		Contacteur la SNES	
Recherche d' <i>Orobanche</i> sp. <b>Uniquement sur semences NON traitées et NON enrobées.</b> Analyse effectuée sur un sous-échantillon soumis séparé et scellé.	SP-ORO	Poids ISTA	/	71.00
Recherche de <i>Striga</i> sp. <b>Uniquement sur semences NON traitées et NON enrobées.</b> Analyse effectuée sur un sous-échantillon soumis séparé et scellé.	SP-STRIGA	Poids ISTA	/	71.00
Recherche d' <i>Orobanche</i> sp. et de <i>Striga</i> sp. <b>Uniquement sur semences NON traitées et NON enrobées.</b> Analyse effectuée sur un sous-échantillon soumis séparé et scellé.	SP-ORO-STR	Poids ISTA	/	105.00
<b>Analyses sur semences enrobées</b>				
Pureté sur semences enrobées.	PU-IS-21	2 500	/	32.70
Désenrobage de 2 500 dragées et dénombrement complet. <b>Uniquement sur semences NON traitées.</b>	SP-ENR2500	2 500	/	97.00
Désenrobage de 7 500 dragées et dénombrement complet. <b>Uniquement sur semences NON traitées.</b>	SP-ENR-TOT	10 000	/	294.00
Désenrobage de 7 500 dragées et dénombrement limité pour 1 à 3 espèces étrangères. <b>Uniquement sur semences NON traitées.</b>	SP-ENR-LIM	10 000	/	230.00
<b>Teneur en eau - Fournir les semences en sachet étanche duquel il a été extrait le maximum d'air possible</b>				
Méthode en étuve.	TE-SN-01	Poids ISTA	/	19.70
<b>Identification de semences individuelles</b>				
Identification visuelle par espèce.	ID-IS-01	/	/	33.00

### Qualité physiologique

		Taille	Délai	Tarif
<b>Détermination de la faculté germinative sur 400 semences</b>				
Légumières (mâche exclue).	GE-FG-18-4	1 250	/	60.00
<b>Mâche.</b>	GE-FG-22-4 <b>NEW</b>	1 250	/	61.00
<i>Les essais de faculté germinative de semences de mâche sont conduits selon plusieurs méthodes réalisées chacune sur 400 semences : 2 méthodes avec et sans désinfection à l'hypochlorite de sodium du 01 janvier au 31 mai et 2 méthodes avec et sans désinfection à l'hypochlorite de sodium et gibbérilline du 01 juin au 31 décembre.</i>				
<b>Détermination de la faculté germinative sur 200 semences</b>				
Légumières.	GE-FG-18-2	500	/	48.30
<b>Détermination de la faculté germinative sur 100 semences</b>				
Légumières.	GE-FG-18-1	500	/	29.00

## Qualité physiologique

		Taille	Délai	Tarif
<b>Supplément</b>				
Supplément pour semis à la main, dans le cas de semences fragiles de haricot.	<b>GE-FG-HAR NEW</b>		/	<b>6.50</b>
<b>Essais de germination sur bulbes et bulbilles</b>				
Sur 400 semences.	<b>GE-BULB-4</b>	1 250	/	<b>140.00</b>
Sur 200 semences.	<b>GE-BULB-2</b>	500	/	<b>113.00</b>
<b>Test au froid spécifique Laitue</b>				
Sur 400 semences.	<b>GE-EGFG-4</b>	1 250	/	<b>85.00</b>
Sur 200 semences.	<b>GE-EGFG-2</b>	500	/	<b>50.00</b>
<b>Vérification d'espèce</b>				
Vérification d'espèce après germination.	<b>GE-ENR</b>	/	/	<b>8.70</b>
<b>Essais de vigueur</b>				
Test de conductivité globale sur 200 semences sur espèces ISTA. <i>La teneur en eau des semences devant être comprise entre 10 et 14%, l'échantillon doit être soumis en sachet étanche avec mention de sa teneur en eau. A défaut, elle sera déterminée préalablement à l'analyse et facturée en supplément (voir prestation TE-SN-01).</i>	<b>GE-CON-GLO</b>	500	/	<b>53.00</b>
<b>Taux de plants utilisables</b>				
Détermination du taux de plants utilisables sur <b>Tomate</b> sur 400 semences.	<b>GE-TX-PL-2</b>	500	/	<b>97.00</b>
Détermination du taux de plants utilisables sur <b>Tomate</b> sur 200 semences.	<b>GE-TX-PL-1</b>	300	/	<b>74.00</b>
<b>Traitement de semences</b>				
Traitement de semences à faire par la SNES. Les semences ne font pas l'objet d'un traitement fongicide avant l'essai de germination sauf demande spécifique (excepté pour la Betterave).	<b>GE-TRAIT</b>	/	/	<b>21.40</b>

## Bactériologie - Semences non-enrobées uniquement

		Taille	Délai	Tarif
<b>Brassicacées (Chou, Chou-fleur, Brocoli, Radis, Navet) - Détection d'1 pathogène</b>				
<b>Xanthomonas campestris pv. campestris (Xcc)</b>				
Isolement sur milieu + pouvoir pathogène en cas de souches suspectes (ISTA 7-019a sans dénombrement des colonies).	<b>PA-BA-04</b>	30 000	36 jours	<b>203.00</b>
<b>Semences désinfectées.</b> Broyage + isolement sur milieu + pouvoir pathogène en cas de souches suspectes. (ISTA 7-019b sans dénombrement des colonies).	<b>PA-BA-105</b>	30 000	36 jours	<b>242.00</b>
Isolement sur milieu + dénombrement des colonies + pouvoir pathogène en cas de souches suspectes (ISTA 7-019a).	<b>PA-BA-03</b>	30 000	36 jours	<b>214.00</b>
<b>Semences désinfectées.</b> Broyage + isolement sur milieu + dénombrement des colonies + pouvoir pathogène en cas de souches suspectes. (ISTA 7-019b).	<b>PA-BA-05</b>	30 000	36 jours	<b>255.00</b>
<b>Xanthomonas campestris pv. armoraciae (raphani) (Xca)</b>				
Isolement sur milieu + pouvoir pathogène en cas de souches suspectes.	<b>PA-BA-29</b>	30 000	36 jours	<b>195.00</b>
<b>Semences désinfectées.</b> Broyage + isolement sur milieu + pouvoir pathogène en cas de souches suspectes.	<b>PA-BA-30</b>	30 000	36 jours	<b>242.00</b>
<b>Pseudomonas syringae pv. maculicola (Psm)</b>				
<b>Semences désinfectées.</b> Broyage + isolement sur milieu + pouvoir pathogène en cas de souches suspectes.	<b>PA-BA-33</b>	30 000	36 jours	<b>246.00</b>
<b>Brassicacées (Chou, Chou-fleur, Brocoli, Radis, Navet) - Détection de 2 pathogènes</b>				
<b>Xcc + Xca</b>				
Isolement sur milieu + pouvoir pathogène en cas de souches suspectes (ISTA 7-019a sans dénombrement des colonies pour Xcc et Xca).	<b>PA-BA-06</b>	30 000	36 jours	<b>246.00</b>
<b>Semences désinfectées.</b> Broyage + isolement sur milieu + pouvoir pathogène en cas de souches suspectes (ISTA 7-019b sans dénombrement des colonies pour Xcc).	<b>PA-BA-07</b>	30 000	36 jours	<b>292.00</b>
<b>Xcc + Psm</b>				
Isolement sur milieu + pouvoir pathogène en cas de souches suspectes (ISTA 7-019a sans dénombrement des colonies pour Xcc).	<b>PA-BA-45</b>	30 000	36 jours	<b>300.00</b>
<b>Xca + Psm</b>				
Isolement sur milieu + pouvoir pathogène en cas de souches suspectes.	<b>PA-BA-46</b>	30 000	36 jours	<b>300.00</b>
<b>Brassicacées (Chou, Chou-fleur, Brocoli, Radis, Navet) - Détection de 3 pathogènes</b>				
<b>Xcc + Xca + Psm</b>				
Isolement sur milieu + pouvoir pathogène (ISTA 7-019a sans dénombrement des colonies pour Xcc et Xca).	<b>PA-BA-08</b>	30 000	36 jours	<b>350.00</b>

## Bactériologie - Semences non-enrobées uniquement

		Taille	Délai	Tarif
<b>Carotte</b>				
<b><i>Candidatus liberibacter solanacearum</i></b>				
Détection par PCR.	PA-BA-CAND	20 000	10 jours	125.00
<b><i>Xanthomonas hortorum</i> pv. <i>carotae</i></b>				
Isolement sur milieu avec dénombrement des colonies et identification des souches par PCR en cas de souches suspectes (ISTA 7-020).	PA-BA-02	30 000	31 jours	296.00
<b>Carotte, Céléri, Fenouil, Panais</b>				
<b><i>Xanthomonas hortorum</i> pv. <i>carotae</i></b>				
Isolement sur milieu et identification des souches par PCR en cas de souches suspectes (méthode interne ANA/PAT/QS/BA/MO/004).	PA-BA-01	30 000	31 jours	284.00
<b>Carotte, Céléri, Fenouil, Panais - Supplément pouvoir pathogène</b>				
<b><i>Xanthomonas hortorum</i> pv. <i>carotae</i></b>				
Confirmation par pouvoir pathogène des isolats PCR positifs.	PA-PP-XHC	/	60 jours	123.00
<b>Cucurbitacées (Courge, Courgette, Concombre, Melon, Pastèque) - Détection de 1 pathogène</b>				
<b><i>Xanthomonas cucurbitae</i></b>				
Isolement sur milieu + pouvoir pathogène en cas de souches suspectes.	PA-BA-86	5 000	37 jours	332.00
<b><i>Pseudomonas viridiflava</i></b>				
Isolement sur milieu + pouvoir pathogène en cas de souches suspectes.	PA-BA-93	5 000	26 jours	332.00
<b><i>Acidovorax citrulli</i></b>				
SE-PCR, méthode ISF version en cours. Une confirmation de la viabilité et du pouvoir pathogène est possible par grow-out sur un nouvel échantillon de 10 400 semences.	PA-BA-1121	10 000	10 jours	187.00
	PA-BA-1122	30 000	10 jours	310.00
Grow-out, PCR ou pouvoir pathogène en cas de symptômes suspects.	PA-BA-112	10 400	37 jours	424.00
<b>Cucurbitacées (Courge, Courgette, Concombre, Melon, Pastèque) - Détection de 2 pathogènes</b>				
<b><i>Pseudomonas syringae</i> pv. <i>lachrymans</i> + <i>Pseudomonas syringae</i> pv. <i>peponis</i></b>				
Isolement sur milieu + pouvoir pathogène et/ou identification des souches par PCR en cas de souches suspectes.	PA-BA-89	5 000	36 jours	360.00
<b>Cucurbitacées (Courge, Courgette, Concombre, Melon, Pastèque) - Détection de 3 pathogènes</b>				
<b><i>Pseudomonas syringae</i> pv. <i>lachrymans</i> + <i>Pseudomonas syringae</i> pv. <i>peponis</i> + <i>Xanthomonas cucurbitae</i></b>				
Isolement sur milieu + confirmation par PCR et/ou pouvoir pathogène en cas de souches suspectes.	PA-BA-89-1	5 000	40 jours	450.00
<b>Haricot - Détection d'1 pathogène</b>				
<b><i>Xanthomonas axonopodis</i> pv. <i>phaseoli</i> (<i>Xanthomonas phaseoli</i> pv. <i>phaseoli</i>) et <i>Xanthomonas axonopodis</i> pv. <i>phaseoli</i> var. <i>fuscans</i> (<i>Xanthomonas citri</i> pv. <i>fuscans</i>) (Xap/Xff)</b>				
Isolement sur milieu + PCR temps réel en cas de souches suspectes (méthode interne ANA/PAT/ANS/MO/015 dérivée de Anses MOA 030*).	PA-BA-13-2	5 000	26 jours	177.00
	PA-BA-13-4	30 000	26 jours	400.00
Isolement sur milieu avec dénombrement des colonies + identification des souches par PCR en cas de souches suspectes (ISTA 7-021 option 2).	PA-BA-12	5 000	35 jours	214.00
<b><i>Pseudomonas savastanoi</i> pv. <i>phaseolicola</i> (Psp)</b>				
Isolement sur milieu + PCR temps réel en cas de souches suspectes (méthode dérivée de Anses BHs/99/02).	PA-BA-34-2	5 000	29 jours	200.00
<b><i>Pseudomonas savastanoi</i> pv. <i>phaseolicola</i> (Psp)</b>				
Isolement sur milieu avec dénombrement des colonies + pouvoir pathogène en cas de souches suspectes (ISTA 7-023).	PA-BA-44	5 000	34 jours	235.00
<b>Haricot - Détection de 2 pathogènes</b>				
<b>Xap/Xff + Psp</b>				
Détection et identification sur symptômes (feuilles ou gousses) par PCR.	PA-BA-94	/	14 jours	262.00
SE-PCR, méthode interne ANA/PAT/QS/BA/MO/015.	PA-BA-13-5	5 000	15 jours	290.00
Une confirmation de la viabilité et du pouvoir pathogène est possible par dilution étalement sur un nouvel échantillon.				
Isolement sur milieu + identification des souches par PCR temps réel en cas de souches suspectes (méthode interne ANA/PAT/QS/BA/MO/015 dérivée de Anses MOA 030* et méthode dérivée de Anses BHs/99/02 respectivement).	PA-BA-15-2	5 000	29 jours	271.00
	PA-BA-15-4	30 000	29 jours	520.00



## Bactériologie - Semences non-enrobées uniquement

		Taille	Délai	Tarif
<b>Haricot - Détection de 2 pathogènes</b>				
<b>Psp + Pss</b>				
Isolement sur milieu + PCR/pouvoir pathogène en cas de souches suspectes (méthode dérivée de Anses BHs/99/02).	PA-BA-50	5 000	31 jours	278.00
<b>Haricot - Détection de 3 pathogènes</b>				
<b>Xap/Xff + Psp + Pss</b>				
Isolement sur milieu + identification des souches par pouvoir pathogène et/ou PCR temps réel en cas de souches suspectes (méthode dérivée de Anses BHs/99/02 et méthode interne ANA/PAT/QS/BA/MO/015 dérivée de Anses MOA 030* respectivement).	PA-BA-17	5 000	39 jours	330.00
	PA-BA-18	30 000	39 jours	620.00
<b>Haricot - Supplément Pouvoir pathogène</b>				
<b>Xap/Xff</b>				
Confirmation par pouvoir pathogène des isolats de PCR positifs.	PA-PP-XAP	/	21 jours	67.00
<b>Psp</b>				
Confirmation par pouvoir pathogène des isolats de PCR positifs.	PA-PP-PSPH NEW	/	21 jours	72.00
<b>Laitue - Détection d'1 pathogène</b>				
<b>Xanthomonas vitians (Xav)</b>				
Isolement sur milieu + pouvoir pathogène en cas de souches suspectes.	PA-BA-95	30 000	39 jours	187.00
<b>Pseudomonas cichorii (Pc)</b>				
Isolement sur milieu + pouvoir pathogène en cas de souches suspectes.	PA-BA-97	30 000	39 jours	190.00
<b>Laitue - Détection de 2 pathogènes</b>				
<b>Xav + Pc</b>				
Isolement sur milieu + pouvoir pathogène en cas de souches suspectes.	PA-BA-98	30 000	39 jours	348.00
<b>Mâche</b>				
<b>Acidovorax valerianellae</b>				
Grow-out, observation des symptômes sur plantules et identification par PCR en cas de souches suspectes. <b>Un traitement fongique est appliqué systématiquement pour les semences non traitées par imbibition de la vermiculite.</b>	PA-BA-38	10 000	39 jours	230.00
<b>Semences ayant besoin d'une levée de dormance.</b>				
Grow-out, observation des symptômes sur plantules et identification par PCR en cas de souches suspectes. <b>Un traitement fongique est appliqué systématiquement pour les semences non traitées par imbibition de la vermiculite.</b>	PA-BA-38-2	10 000	46 jours	230.00
Supplément pour dénombrement des foyers.	PA-BA-41	/	/	16.60
<b>Pois - Détection d'1 pathogène</b>				
<b>Pseudomonas syringae pv. pisi (Psp)</b>				
Isolement sur milieu + PCR en cas de souches suspectes (méthode dérivée de Anses BHs/99/03).	PA-BA-21	5 000	26 jours	181.00
	PA-BA-70	15 000	26 jours	270.00
Isolement sur milieu + pouvoir pathogène en cas de souches suspectes (ISTA 7-029).	PA-BA-21-1	5 000	32 jours	190.00
<b>Pseudomonas syringae pv. syringae (Pss)</b>				
Isolement sur milieu + pouvoir pathogène en cas de souches suspectes.	PA-BA-22	5 000	32 jours	195.00
	PA-BA-84	15 000	32 jours	270.00
<b>Pois - Détection de 2 pathogènes</b>				
<b>Psp + Pss</b>				
Isolement sur milieu + pouvoir pathogène en cas de souches suspectes (Anses BHs/99/03).	PA-BA-22-2	5 000	36 jours	230.00
	PA-BA-85	15 000	36 jours	350.00
<b>Pois - Supplément pouvoir pathogène</b>				
<b>Pseudomonas syringae pv. pisi</b>				
Confirmation par pouvoir pathogène des isolats PCR positifs.	PA-PP-PSP	/	9 jours	72.00
<b>Tomate</b>				
<b>Clavibacter michiganensis subsp. michiganensis (Cmm)</b>				
SE-PCR, méthode ISF version en cours. Une confirmation de la viabilité et du pouvoir pathogène est possible par dilution étalement sur un nouvel échantillon.	PA-BA-23-6 NEW	10 000	12 jours	170.00
	PA-BA-23-7 NEW	30 000	12 jours	230.00
Isolement sur milieu. (ISF version en cours / Anses MA 049*).	PA-BA-23-1	30 000	33 jours	325.00
Isolement sur milieu. (ISF version en cours / Anses MA 049*).	PA-BA-23-2 NEW	/	33 jours	228.00
Analyse réalisée en 1 sous échantillon sur 10 000 semences maximum.				

## Bactériologie - Semences non-enrobées uniquement

		Taille	Délai	Tarif
<b>Tomate</b>				
<b><i>Clavibacter michiganensis</i> subsp. <i>michiganensis</i> (Cmm)</b>				
Supplément. Confirmation par pouvoir pathogène des isolats PCR positifs*.	PA-PP-CMM	/	10 jours	47.00
<b>Tomate/Piment - Détection d'1 pathogène</b>				
<b><i>Pseudomonas syringae</i> pv. <i>tomato</i> (Pst)</b>				
Isolement sur milieu + pouvoir pathogène en cas de souches suspectes.	PA-BA-25	30 000	36 jours	202.00
<b><i>Xanthomonas</i> spp. pathogènes de la Tomate et du Piment (X spp)</b>				
Isolement sur milieu + identification des souches par PCR en cas de souches suspectes (ISF).	PA-BA-26	30 000	34 jours	210.00
Isolement sur milieu + identification des souches par PCR en cas de souches suspectes (ISF). Analyse réalisée en 1 sous échantillon sur 10 000 semences maximum.	PA-BA-26-1 NEW	/	31 jours	150.00
<b><i>Pseudomonas corrugata</i> (Pc)</b>				
Isolement sur milieu + pouvoir pathogène en cas de souches suspectes.	PA-BA-92	30 000	36 jours	273.00
<b>Tomate/Piment - Détection de 2 pathogènes</b>				
<b>Pst + X spp</b>				
Isolement sur milieu + pouvoir pathogène et/ou identification des souches par PCR en cas de souches suspectes (ISF pour <i>Xanthomonas</i> ).	PA-BA-40	30 000	40 jours	320.00
<b>Cmm + X spp</b>				
Isolement sur milieu + identification des souches par PCR en cas de souches suspectes (ISF pour <i>Xanthomonas</i> et ISF version en cours/Anses MOA 049* tomate uniquement).	PA-BA-125	30 000	33 jours	439.00
Isolement sur milieu + identification des souches par PCR en cas de souches suspectes (ISF pour <i>Xanthomonas</i> et ISF version en cours/Anses MOA 049* tomate uniquement). Analyse réalisée en 1 sous échantillon sur 10 000 semences maximum.	PA-BA-96-1 NEW	/	33 jours	391.00
<b>Pst + Pc</b>				
Isolement sur milieu + identification des souches suspectes par pouvoir pathogène.	PA-BA-127	30 000	36 jours	276.00
<b>Tomate/Piment - Détection de 3 pathogènes</b>				
<b>Cmm + Pst + Pc</b>				
Isolement sur milieu + identification des souches par PCR et/ou pouvoir pathogène en cas de souches suspectes (ISF pour <i>Xanthomonas</i> et ISF version en cours/Anses MOA 049* tomate uniquement).	PA-BA-96	30 000	43 jours	562.00
Isolement sur milieu + identification des souches par PCR et/ou pouvoir pathogène en cas de souches suspectes (ISF pour <i>Xanthomonas</i> et ISF version en cours/Anses MOA 049* tomate uniquement). Analyse réalisée en 1 sous échantillon (maximum 10 000 semences).	PA-BA-96-2 NEW	/	43 jours	478.00
<b>Tomate/Piment - Supplément pouvoir pathogène</b>				
<b>X spp</b>				
Confirmation par pouvoir pathogène des isolats PCR positifs.	PA-PP-XPP	/	10 jours	70.00

## Mycologie - Voir p.8 "Qualité Sanitaire"

		Taille	Délai	Tarif
<b>Alliacées (Ciboulette, Oignon, Poireau)</b>				
<b><i>Alternaria porri</i>, <i>Botrytis allii</i> et/ou <i>aclada</i>, <i>Fusarium oxysporum</i>, <i>Pyrenochaeta terrestris</i> (<i>Setophoma terrestris</i>), <i>Fusarium</i> sp. (section <i>Liseola</i> et autres sections), <i>Botrytis cinerea</i>, <i>Botrytis squamosa</i></b>				
Isolement sur milieu.	PA-ES-OIG	400	19 jours	97.00
<b>Asperge</b>				
<b><i>Fusarium oxysporum</i>, <i>Fusarium</i> (section <i>Discolor</i> et autres sections), <i>Botrytis</i> sp.</b>				
Isolement sur milieu.	PA-ES-ASP	400	19 jours	97.00
<b>Aubergine</b>				
<b><i>Alternaria solani</i>, <i>Fusarium oxysporum</i>, <i>Fusarium solani</i>, <i>Fusarium</i> (autres sections), <i>Colletotrichum</i> sp., <i>Phomopsis vexans</i>, <i>Botrytis</i> sp., <i>Verticillium</i> sp., <i>Rhizoctonia</i> sp., <i>Didymella</i> sp., <i>Stemphylium</i> sp.</b>				
Isolement sur milieu.	PA-ES-AUB	400	19 jours	97.00
<b>Brassicacées (Chou, Colza, Navet, Radis, Roquette)</b>				
<b><i>Leptosphaeria maculans</i> et/ou <i>Plenodomus biglobosus</i> (<i>Phoma lingam</i>), <i>Alternaria brassicae</i>, <i>Alternaria brassicicola</i>, <i>Alternaria japonica</i>, <i>Sclerotinia sclerotiorum</i>, <i>Botrytis cinerea</i>, <i>Phoma</i> sp.</b>				
Isolement sur milieu (d'après méthode ISTA 7-004).	PA-ES-CHO	400	19 jours	97.00
<b><i>Leptosphaeria maculans</i> et/ou <i>Plenodomus biglobosus</i> (<i>Phoma lingam</i>)</b>				
Isolement sur milieu (ISTA 7-004).	PA-PH-CHO	1 000	25 jours	242.00

## Mycologie - Voir p.8 "Qualité Sanitaire"

	Taille	Délai	Tarif	
<b>Brassicacées (Chou, Colza, Navet, Radis, Roquette)</b>				
<b><i>Albugo candida</i></b> Méthode par lavage de semences. <b>Semences NON traitées uniquement.</b>	PA-ALB-CHO	500	15 jours	94.00
<b><i>Hyaloperonospora parasitica</i> (mildiou)</b> Méthode par lavage de semences. <b>Semences NON traitées uniquement.</b>	PA-MI-CHO	500	15 jours	94.00
Méthode par grow-out (vérification de la viabilité).	PA-MICHOGO	400	42 jours	119.00
<b>Carotte</b>				
<b><i>Cercospora carotae</i></b> Méthode par lavage de semences. <b>Semences NON traitées uniquement.</b>	PA-CE-CAR	500	15 jours	94.00
<b><i>Alternaria dauci, Alternaria radicina (Stemphylium radicinum)</i></b> Isolement sur milieu gélosé (ISTA 7-001b, 7-002b).	PA-AL-CAR	400	24 jours	96.00
<b><i>Alternaria dauci, Alternaria radicina (Stemphylium radicinum), Fusarium</i></b> (toutes sections), <i>Phoma</i> sp., <i>Botrytis</i> sp. Isolement sur milieu.	PA-ES-CAR	400	19 jours	97.00
<b><i>Septoria carotae</i></b> Observation directe. <b>Semences NON traitées uniquement.</b> Arrêt de l'analyse à 400 semences si positif.	PA-SE-CAR	1 000	15 jours	80.00
<b><i>Mycocentrospora acerina</i></b> Méthode par lavage de semences. <b>Semences NON traitées uniquement.</b>	PA-MY-CAR	500	15 jours	94.00
<b>Céleri</b>				
<b><i>Septoria apiicola</i></b> Méthode par observation directe. <b>Semences non traitées uniquement.</b> Arrêt de l'analyse à 400 semences si positif.	PA-SE-CEL	1 000	15 jours	80.00
<b><i>Cercospora apii</i></b> Méthode par lavage de semences. <b>Semences NON traitées uniquement.</b>	PA-CE-CEL	500	15 jours	94.00
<b><i>Alternaria dauci, Alternaria radicina, Botrytis cinerea, Botrytis</i> sp., <i>Fusarium</i></b> (toutes sections) Isolement sur milieu.	PA-ES-CEL	400	19 jours	97.00
<b>Concombre</b>				
<b><i>Stagonosporopsis cucurbitacearum (Didymella bryoniae), Fusarium oxysporum, Fusarium solani, Alternaria cucumerina, Gloeosporium orbiculare (Colletotrichum orbiculare), Fusarium</i></b> (autres sections), <i>Phomopsis vexans, Botrytis</i> sp., <i>Cladosporium</i> sp. Isolement sur milieu avec désinfection superficielle. <b>Semences NON traitées uniquement.</b>	PA-ES-COND	400	19 jours	102.00
Isolement sur milieu sans désinfection superficielle. <b>Semences traitées uniquement.</b>	PA-ES-CON	400	19 jours	97.00
<b>Courge</b>				
<b><i>Stagonosporopsis cucurbitacearum (Didymella bryoniae), Fusarium oxysporum, Fusarium solani, Alternaria cucumerina, Gloeosporium orbiculare (Colletotrichum orbiculare), Fusarium</i></b> (autres sections), <i>Phomopsis vexans, Botrytis</i> sp., <i>Cladosporium</i> sp. Isolement sur milieu avec désinfection superficielle. <b>Semences NON traitées uniquement.</b>	PA-ES-COUD	400	19 jours	102.00
Isolement sur milieu sans désinfection superficielle. <b>Semences traitées uniquement.</b>	PA-ES-COU	400	19 jours	97.00
<b>Courgette, Melon</b>				
<b><i>Pseudoperonospora cubensis</i></b> Méthode par lavage de semences. <b>Semences NON traitées uniquement.</b>	PA-MI-COUR	500	15 jours	94.00
<b>Cresson</b>				
<b><i>Alternaria brassicae, Stemphylium botryosum, Botrytis</i> sp., <i>Phoma</i> sp., <i>Fusarium</i></b> (toutes sections) Isolement sur milieu.	PA-ES-CRE	400	19 jours	97.00
<b><i>Hyaloperonospora brassicae (Peronospora brassicae)</i></b> Méthode par lavage de semences. <b>Semences NON traitées uniquement.</b> <b>Semences de Cresson de fontaine et officinal (<i>Nasturtium</i>) uniquement.</b>	PA-MI-CRE	500	15 jours	94.00
<b>Epinard</b>				
<b><i>Peronospora farinosa</i> (mildiou)</b> Méthode par lavage de semences. <b>Semences NON traitées uniquement.</b>	PA-MI-EPI	500	15 jours	94.00
<b><i>Botrytis cinerea, Colletotrichum dematium, Fusarium oxysporum, Fusarium</i></b> (autres sections) Isolement sur milieu.	PA-ES-EPI	400	19 jours	97.00

		Taille	Délai	Tarif
<b>Fenouil</b>				
<b><i>Passalora punctum (Cercosporidium punctum)</i></b>				
Méthode par lavage de semences. Semences NON traitées uniquement.	PA-CE-FEN	500	15 jours	94.00
<b><i>Botrytis cinerea, Fusarium (toutes sections), Alternaria radicina, Stemphylium botryosum, Phoma sp.</i></b>				
Isolement sur milieu.	PA-ES-FEN	400	19 jours	97.00
<b>Haricot</b>				
<b><i>Colletotrichum lindemuthianum, Botrytis cinerea, Macrophomina phaseolina, Stemphylium botryosum, Boeremia exigua (Phoma exigua), Colletotrichum truncatum, Phyllosticta phaseolina, Fusarium (toutes sections), Rhizoctonia solani, Diaporthe phaseolorum, Sclerotinia sclerotiorum.</i></b>				
Isolement sur milieu avec désinfection superficielle. Semences NON traitées uniquement.	PA-ES-HARD	400	19 jours	102.00
Isolement sur milieu sans désinfection superficielle. Semences traitées uniquement.	PA-ES-HARM	400	19 jours	97.00
<b><i>Colletotrichum lindemuthianum</i></b>				
Isolement en rouleaux buvards (ISTA 7-006).	PA-ESI-HAR	400	19 jours	106.00
<b>Laitue</b>				
<b><i>Septoria lactucae</i></b>				
Observation directe. Semences NON traitées uniquement.	PA-SE-LAI	1 000	15 jours	80.00
<b><i>Alternaria dauci, Microdochium panattonianum (Marssonina panattoniana), Stemphylium sp., Botrytis sp., Verticillium sp., Fusarium (toutes sections)</i></b>				
Isolement sur milieu.	PA-ES-LAI	400	19 jours	97.00
<b>Mâche</b>				
<b><i>Peronospora valerianellae (mildiou)</i></b>				
Méthode par lavage de semences. Semences NON traitées uniquement.	PA-MI-MAC	500	15 jours	85.00
Méthode par grow-out (vérification de la viabilité).	PA-OUT-MAC	400	42 jours	107.00
<b><i>Stagonosporopsis valerianellae (Phoma valerianellae), Botrytis cinerea, Fusarium (toutes sections)</i></b>				
Isolement sur milieu.	PA-ES-MAC	400	28 jours	97.00
<b>Melon</b>				
<b><i>Stagonosporopsis cucurbitacearum (Didymella bryoniae), Gloeosporium orbiculare (Colletotrichum orbiculare), Fusarium solani, Fusarium oxysporum, Fusarium (autres sections), Alternaria cucumerina, Botrytis sp., Cladosporium sp.</i></b>				
Isolement sur milieu avec désinfection superficielle. Semences NON traitées uniquement.	PA-ES-MELD	400	19 jours	102.00
<b><i>Stagonosporopsis cucurbitacearum (Didymella bryoniae), Gloeosporium orbiculare (Colletotrichum orbiculare), Fusarium solani, Fusarium oxysporum, Fusarium (autres sections), Alternaria cucumerina, Botrytis sp., Cladosporium sp.</i></b>				
Isolement sur milieu sans désinfection superficielle. Semences traitées uniquement.	PA-ES-MEL	400	19 jours	97.00
<b>Oignon</b>				
<b><i>Peronospora destructor (mildiou)</i></b>				
Méthode par lavage de semences. Semences NON traitées uniquement.	PA-MI-OIG	500	15 jours	94.00
<b><i>Urocystis colchici (Urocystis cepulae) (charbon)</i></b>				
Méthode par lavage de semences. Semences NON traitées uniquement.	PA-CH-OIG	500	15 jours	94.00
<b>Oignon (bulbille)</b>				
<b><i>Alternaria porri, Botrytis allii et/ou aclada, Stromatinia cepivora (Sclerotium cepivorum), Fusarium oxysporum, Pyrenochaeta terrestris (Setophoma terrestris), Fusarium sp. (section Liseola et autres sections), Botrytis cinerea, Botrytis squamosa</i></b>				
Isolement sur milieu avec désinfection superficielle. Bulbilles NON traitées uniquement.	PA-ESOIGBD	200	19 jours	106.00
Isolement sur milieu sans désinfection superficielle. Bulbilles traitées uniquement.	PA-ES-OIGB	200	19 jours	102.00
<b>Pastèque</b>				
<b><i>Stagonosporopsis cucurbitacearum (Didymella bryoniae), Fusarium oxysporum, Fusarium solani, Alternaria cucumerina, Gloeosporium orbiculare (Colletotrichum orbiculare), Fusarium (autres sections), Phomopsis vexans, Botrytis sp., Cladosporium sp.</i></b>				
Isolement sur milieu avec désinfection superficielle. Semences NON traitées uniquement.	PA-ES-PASD	400	19 jours	102.00
Isolement sur milieu sans désinfection superficielle. Semences traitées uniquement.	PA-ES-PAS	400	19 jours	97.00
<b>Piment</b>				
<b><i>Phytophthora capsici</i></b>				
Méthode par lavage de semences. Semences NON traitées uniquement.	PA-MI-PIM	500	15 jours	94.00

## Mycologie - Voir p.8 "Qualité Sanitaire"

		Taille	Délai	Tarif
<b>Piment, Poivron</b>				
<i>Colletotrichum truncatum (Colletotrichum capsici), Fusarium oxysporum, Fusarium (toutes sections), Colletotrichum coccodes, Sclerotinia sclerotiorum, Botrytis sp., Verticillium sp.</i>				
Isolement sur milieu.	PA-ES-POIV	400	19 jours	97.00
<b>Poireau</b>				
<i>Alternaria porri, Botrytis allii et/ou Botrytis aclada, Sclerotinia minor, Fusarium moniliforme, Fusarium oxysporum, Fusarium (autres sections), Botrytis sp., Stemphylium sp.</i>				
Isolement sur milieu.	PA-ES-POR	400	19 jours	97.00
<b>Pois</b>				
<i>Didymella pisi (Ascochyta pisi), Didymella pinodes (Mycosphaerella pinodes), Didymella pinodella (Phoma pinodella), Stemphylium botryosum, Fusarium (toutes sections), Botrytis sp., Sclerotinia sp., Phoma sp.</i>				
Isolement sur milieu avec désinfection superficielle. Semences NON traitées uniquement.	PA-ES-POID	400	19 jours	102.00
Isolement sur milieu sans désinfection superficielle. Semences traitées uniquement.	PA-ES-POI	400	19 jours	97.00
<i>Peronospora viciae (Peronospora pisi) (mildiou)</i>				
Méthode par lavage de semences. Semences NON traitées uniquement.	PA-MI-POI	500	15 jours	94.00
<i>Didymella pisi (Ascochyta pisi)</i>				
Isolement sur milieu (ISTA 7-005).	PA-ANT-POI	400	19 jours	102.00
<b>Pois chiche</b>				
<i>Mycosphaerella rabiei (Ascochyta rabiei), Botrytis cinerea, Fusarium oxysporum, Fusarium solani, Fusarium (autres sections)</i>				
Isolement sur milieu avec désinfection superficielle. Semences NON traitées uniquement.	PA-ES-POCD	400	19 jours	102.00
Isolement sur milieu sans désinfection superficielle. Semences traitées uniquement.	PA-ES-POC	400	19 jours	97.00
<b>Radis</b>				
<i>Hyaloperonospora parasitica (Peronospora parasitica) (mildiou)</i>				
Méthode par lavage de semences. Semences NON traitées uniquement.	PA-MI-RAD	500	15 jours	94.00
Méthode par grow-out (vérification de la viabilité).	PA-MIRADGO	400	42 jours	119.00
<b>Roquette</b>				
<i>Hyaloperonospora parasitica</i>				
Méthode par lavage de semences. Semences NON traitées uniquement.	PA-MI-ROQL	500	15 jours	94.00
<b>Tomate</b>				
<i>Alternaria solani, Fusarium oxysporum, Fusarium solani, Colletotrichum coccodes, Botrytis cinerea, Fusarium (toutes sections), Didymella sp., Verticillium sp., Stemphylium sp., Rhizoctonia sp., Sclerotinia sp.</i>				
Isolement sur milieu.	PA-ES-TOM	400	19 jours	97.00

## Nématologie

		Taille	Délai	Tarif
<b>Carotte</b>				
<i>Ditylenchus dipsaci</i>				
Filtration (Anses MOA013 parties A et B*). Semences NON traitées uniquement. Analyse réalisée sur la totalité de l'échantillon fourni. Si la quantité fournie est trop importante, un nouvel échantillon sera demandé.	PA-NE-CAR	70 g	16 jours	70.00
<b>Oignon</b>				
<i>Ditylenchus dipsaci</i>				
Filtration (Anses MOA013 parties A et B*). Semences NON traitées uniquement. Analyse réalisée sur la totalité de l'échantillon fourni. Si la quantité fournie est trop importante, un nouvel échantillon sera demandé.	PA-NE-OIG	70 g	16 jours	70.00
<b>Poireau</b>				
<i>Ditylenchus dipsaci</i>				
Filtration (Anses MOA013 parties A et B*). Semences NON traitées uniquement. Analyse réalisée sur la totalité de l'échantillon fourni. Si la quantité fournie est trop importante, un nouvel échantillon sera demandé.	PA-NE-POI	70 g	16 jours	70.00

## Nématologie

### Pois

#### *Ditylenchus dipsaci*

Filtration (Anses MOA013 parties A et B\*). **Semences NON traitées uniquement.**  
Analyse réalisée sur la totalité de l'échantillon fourni. **Si la quantité fournie est trop importante, un nouvel échantillon sera demandé.**

PA-NE-POIS

Taille Délai Tarif

70 g 16 jours 70.00

**Bulbes\*, bulbilles, caïeux, cormus, rhizomes, tubercules**

#### *Ditylenchus dipsaci*

Filtration (Anses MOA013 parties A et B). **Semences NON traitées uniquement.**  
Analyse réalisée sur la totalité de l'échantillon fourni. **Si la quantité fournie est trop importante, un nouvel échantillon sera demandé.**

PA-NE-BULB

50 unités 16 jours 122.00

## Virologie - Semences non-enrobées uniquement

### Aubergine

#### *Tomato black ring virus (TBRV)*

ELISA.

PA-VI-37-1

Taille Délai Tarif

3 000 16 jours 148.00

### Carotte

#### *Alfalfa mosaic (AMV)*

ELISA.

PA-VI-71

2 000 16 jours 150.00

#### *Arabis mosaic virus (ArMV)*

ELISA.

PA-VI-33-1

3 000 16 jours 204.00

#### *Cucumber leaf spot carmovirus (CLSV)*

ELISA.

PA-VI-35-1

3 000 16 jours 203.00

#### *Tomato ringspot virus (ToRSV)<sup>40</sup>*

ELISA.

PA-VI-38-1

3 000 16 jours 150.00

### Céleri

#### *Strawberry latent ringspot virus (SLRSV)*

ELISA.

PA-VI-36

Contacteur la SNES

### *Cucumis sp.*

#### *Arabis mosaic virus (ArMV)*

ELISA.

PA-VI-33-1

3 000 16 jours 204.00

#### *Cucumber leaf spot carmovirus (CLSV)*

ELISA.

PA-VI-35-1

3 000 16 jours 203.00

#### *Cucumber mosaic virus (CMV)*

ELISA.

PA-VI-56

2 000 16 jours 225.00

#### *Tobacco ringspot virus (TRSV)<sup>40</sup>*

ELISA.

PA-VI-39-1

3 000 16 jours 148.00

#### *Tomato ringspot virus (ToRSV)<sup>40</sup>*

ELISA.

PA-VI-38-1

3 000 16 jours 150.00

#### *Zucchini yellow mosaic virus (ZYMV)*

ELISA.

PA-VI-40-1

3 000 16 jours 235.00

### *Cucurbita sp., Citrulus sp.*

#### *Arabis mosaic virus (ArMV)*

ELISA.

PA-VI-33

2 000 16 jours 228.00

#### *Cucumber leaf spot carmovirus (CLSV)*

ELISA.

PA-VI-35

2 000 16 jours 228.00

#### *Tobacco ringspot virus (TRSV)<sup>40</sup>*

ELISA.

PA-VI-39

2 000 16 jours 239.00

#### *Tomato black ring virus (TBRV)*

ELISA.

PA-VI-37

2 000 16 jours 161.00

#### *Tomato ringspot virus (ToRSV)<sup>40</sup>*

ELISA.

PA-VI-38

2 000 16 jours 228.00

#### *Zucchini yellow mosaic virus (ZYMV)*

ELISA.

PA-VI-40

2 000 16 jours 235.00

#### *Squash leaf curl virus (SLCV)*

ELISA.

PA-VI-77

Contacteur la SNES

## Virologie - Semences non-enrobées uniquement

		Taille	Délai	Tarif
<b>Cucurbitacées - Détection d'1 pathogène</b>				
<b>Cucumber green mottle mosaic virus (CGMMV)</b>				
ELISA (ISTA 7-026).	PA-VI-01-1	2 000	16 jours	171.00
	PA-VI-51	10 000	16 jours	584.00
<b>Kyuri green mottle mosaic virus (KGMMV)</b>				
ELISA.	PA-VI-63	2 000	16 jours	231.00
<b>Melon necrotic spot virus (MNSV)</b>				
ELISA (ISTA 7-026).	PA-VI-01-2	2 000	16 jours	180.00
ELISA.	PA-VI-01-7	9 400	16 jours	641.00
<b>Squash mosaic virus (SqMV)</b>				
ELISA (ISTA 7-026).	PA-VI-01	2 000	16 jours	171.00
<b>Cucurbitacées - Détection de 2 pathogènes</b>				
<b>SqMV + CGMMV</b>				
ELISA (ISTA 7-026).	PA-VI-01-3	2 000	16 jours	276.00
<b>SqMV + MNSV</b>				
ELISA (ISTA 7-026).	PA-VI-01-4	2 000	16 jours	276.00
<b>MNSV + CGMMV</b>				
ELISA (ISTA 7-026).	PA-VI-01-5	2 000	16 jours	276.00
<b>CGMMV + KGMMV</b>				
ELISA.	PA-VI-64	2 000	16 jours	293.00
ELISA.	PA-VI-87 <b>NEW</b>	9 400	16 jours	1209.00
<b>Cucurbitacées - Détection de 3 pathogènes</b>				
<b>SqMV + CGMMV + MNSV</b>				
ELISA (ISTA 7-026).	PA-VI-01-6	2 000	16 jours	428.00
<b>SqMV + CGMMV + MNSV</b>				
ELISA.	PA-VI-95 <b>NEW</b>	9 400	16 jours	1231.00
<b>Cucurbitacées - Détection de 4 pathogènes</b>				
<b>SqMV + CGMMV + KGMMV + MNSV</b>				
ELISA.	PA-VI-65	2 000	16 jours	549.00
<b>Epinard</b>				
<b>Beet mosaic virus (BtMV)</b>				
ELISA.	PA-VI-73		Contacteur la SNES	
<b>Haricot - Détection d'1 pathogène</b>				
<b>Bean common mosaic virus (BCMV)</b>				
ELISA sur plantules.	PA-VI-02	1 000	37 jours	280.00
<b>Bean common mosaic necrotic virus (BCMNV)</b>				
ELISA sur plantules.	PA-VI-03	1 000	37 jours	286.00
<b>Pea early browning virus (PEBV)</b>				
ELISA.	PA-VI-53	1 000	16 jours	219.00
<b>Tomato black ring virus (TBRV)</b>				
ELISA.	PA-VI-37	2 000	16 jours	161.00
<b>Haricot - Détection de 2 pathogènes</b>				
<b>BCMV + BCMNV</b>				
ELISA sur plantules.	PA-VI-04	1 000	37 jours	429.00
<b>Laitue</b>				
<b>Arabis mosaic virus (ArMV)</b>				
ELISA.	PA-VI-33-1	3 000	16 jours	204.00
<b>Cucumber leaf spot carmovirus (CLSV)</b>				
ELISA.	PA-VI-35-1	3 000	16 jours	203.00
<b>Lettuce mosaic virus (LMV)</b>				
ELISA.	PA-VI-05	10 000	16 jours	169.00
	PA-VI-06	30 000	16 jours	330.00
<b>Tomato black ring virus (TBRV)</b>				
ELISA.	PA-VI-37-1	3 000	16 jours	148.00
<b>Tobacco ringspot virus (TRSV)<sup>40</sup></b>				
ELISA.	PA-VI-39-1	3 000	16 jours	148.00

## Virologie - Semences non-enrobées uniquement

		Taille	Délai	Tarif
<b>Laitue</b>				
<b>Tomato ringspot virus (ToRSV) <sup>40</sup></b>				
ELISA.	PA-VI-38-1	3 000	16 jours	150.00
<b>Strawberry latent ringspot virus (SLRSV)</b>				
ELISA.	PA-VI-36		Contacteur la SNES	
<b>Piment, Poivron, Tomate</b>				
<b>Pepper mild mottle virus (PMMoV)</b>				
	PA-VI-24	1 000	16 jours	123.00
	PA-VI-09	3 000	16 jours	228.00
<b>Tomato black ring virus (TBRV)</b>				
ELISA.	PA-VI-37-1	3 000	16 jours	148.00
<b>Alfalfa mosaic (AMV)</b>				
ELISA.	PA-VI-71	2 000	16 jours	150.00
<b>Tobacco ringspot virus (TRSV)<sup>40</sup></b>				
ELISA.	PA-VI-39-1	3 000	16 jours	148.00
<b>Tomato ringspot virus (ToRSV)<sup>40</sup></b>				
ELISA.	PA-VI-38-1	3 000	16 jours	150.00
<b>Tobamovirus (ToBRFV<sup>40</sup>, TMV, ToMV, PMMoV, ToMMV)</b>				
Indexage.	PA-VI-28	1 000	24 jours	118.00
Indexage (ISTA 7-028).	PA-VI-20	3 000	24 jours	163.00
<b>Tobamovirus (ToBRFV<sup>40</sup>, TMV, ToMV, PMMoV)</b>				
Supplément. Confirmation ToBRFV par PCR des sous-échantillons indexage positifs.	PA-VI-PCRI	/	/	375.00
<b>Pospiviroïdes (PSTVd, TCDVd, MPVd, PCFVd, CEVd, CLVd, TPMVd, TASVd)</b>				
RT-PCR.	PA-VI-55	3 000	10 jours	210.00
<b>Tomato mosaic virus (ToMV) et/ou Tobacco mosaic virus (TMV)</b>				
ELISA.	PA-VI-18	1 000	16 jours	121.00
	PA-VI-19	3 000	16 jours	171.00
<b>Tobacco mild green mosaic virus (TMGMV)</b>				
ELISA.	PA-VI-94-1	1 000	16 jours	125.00
	PA-VI-94	3 000	16 jours	136.00
<b>Tomato brown rugose fruit virus (ToBRFV)<sup>40</sup></b>				
RT-PCR (méthode ANSES/LSV/MA066*, amorces et sonde de Menzel et Winter). <b>Semences NON enrobées uniquement.</b>	PA-VI-93-7	1 000	10 jours	135.00
RT-PCR (méthode ANSES/LSV/MA066*, amorces et sonde de Menzel et Winter). <b>Semences NON enrobées uniquement.</b>	PA-VI-93-6	3 000	10 jours	190.00
Supplément. Complément d'analyse par RT-PCR avec amorces ISHI.	PA-VI-ISHI	/	10 jours	126.00
Supplément. Confirmation par PCR des sous-échantillons positifs ELISA.	PA-VI-PCR	/	/	375.00
<b>Arabis mosaic virus (ArMV)</b>				
ELISA.	PA-VI-33-1	3 000	16 jours	204.00
<b>Cucumber leaf spot carmovirus (CLSV)</b>				
ELISA.	PA-VI-35-1	3 000	16 jours	203.00
<b>Tomato bushy stunt virus (TBSV)</b>				
ELISA.	PA-VI-47	3 000	16 jours	225.00
<b>Pois</b>				
<b>Pea early browning virus (PEBV)</b>				
ELISA (ISTA 7-024).	PA-VI-31	2 000	16 jours	160.00
<b>Pea enation mosaic virus (PEMV)</b>				
ELISA.	PA-VI-57	2 000	16 jours	230.00
<b>Pea seed borne mosaic virus (PSbMV)</b>				
ELISA (ISTA 7-024).	PA-VI-11	2 000	16 jours	160.00
<b>Bean yellow mosaic virus (BYMV)</b>				
ELISA.	PA-VI-60		Contacteur la SNES	
<b>Bean leaf roll virus (BLRV)</b>				
ELISA.	PA-VI-67		Contacteur la SNES	
<b>Southern bean mosaic virus (SBMV)</b>				
ELISA.	PA-VI-88		Contacteur la SNES	



## Virologie - Semences non-enrobées uniquement

		Taille	Délai	Tarif
<b>Tomate</b>				
<b><i>Pelargonium zonate spot virus (PZSV)</i></b>				
ELISA.	PA-VI-46	3 000	16 jours	239.00
<b><i>Pepper veinal mottle virus (PVMV)</i></b>				
ELISA.	PA-VI-86		Contacteur la SNES	
<b><i>Pepino mosaic virus (PepMV)</i></b>				
ELISA et confirmation des positifs et indéterminés par RT-PCR. (Méthode interne dérivée de Anses MOA 008 – MOA 026).	PA-VI-15	1 000	16 jours	155.00
	PA-VI-16	3 000	16 jours	180.00
	PA-VI-17	5 000	16 jours	310.00
ELISA (Méthode Anses MOA 026*) et confirmation des positifs et indéterminés par RT-PCR (méthode interne).	PA-VI-15CO		Contacteur la SNES	
	PA-VI-16CO		Contacteur la SNES	
	PA-VI-17CO		Contacteur la SNES	

## EVALUATION DES VARIETES

### Résistance variétale

		Taille	Délai	Tarif
<b>Aubergine</b>				
<b><i>Verticillium dahliae</i></b>				
Protocole GEVES.	PA-R-AUB-1	45	/	172.00
<b>Chou</b>				
<b><i>Fusarium oxysporum f. sp. conglutinans race 1</i></b>				
Protocole officiel.	PA-R-CHO	45	/	320.00
<b><i>Plasmidiophora brassicae</i></b>				
Protocole GEVES.	PA-R-CHO-1	45	/	235.00
<b>Concombre</b>				
<b><i>CMV (Cucurbit mosaic virus)</i></b>				
Protocole officiel.	PA-R-CON	45	/	137.00
<b><i>CGMMV (Cucumber green mottle mosaic virus)</i></b>				
Protocole GEVES.	PA-R-CON-1	45	/	137.00
<b><i>ZYMV (Zucchini yellow mosaic virus)</i></b>				
Protocole officiel.	PA-R-CON-2	45	/	137.00
<b><i>WMV (Watermelon mosaic virus)</i></b>				
Protocole officiel.	PA-R-CON-3	45	/	137.00
<b><i>Podosphaera xanthii race 1</i></b>				
Protocole officiel.	PA-R-CON-4	45	/	267.00
<b>Courgette</b>				
<b><i>CMV (Cucurbit mosaic virus)</i></b>				
Protocole officiel.	PA-R-COU-1	45	/	137.00
<b><i>ZYMV (Zucchini yellow mosaic virus)</i></b>				
Protocole officiel.	PA-R-COU-2	45	/	137.00
<b><i>WMV (Watermelon mosaic virus)</i></b>				
Protocole officiel.	PA-R-COU-3	45	/	137.00
<b><i>Podosphaera xanthii race 1</i></b>				
Protocole officiel.	PA-R-COU-4	45	/	260.00
<b>Fraisier</b>				
<b><i>Phytophthora cactorum</i></b>				
Protocole officiel.	PA-R-FRA-1		Contacteur la SNES	
<b><i>Colletotrichum acutatum race 494a ou 688b</i></b>				
Protocole officiel.	PA-R-FRA-C	45	/	259.00
<b>Haricot</b>				
<b><i>BCMV (Bean common mosaic necrotic virus)</i></b>				
Protocole officiel.	PA-R-HAR-1	30	/	118.00

Tarifs différents hors périodes de tests. Contacter la SNES pour connaître les périodes selon les espèces.

## Résistance variétale

		Taille	Délai	Tarif
<b>Haricot</b>				
<b><i>Colletotrichum lindemuthianum</i> race 6 ou race Kappa (anthracnose)</b>				
Protocole officiel.	PA-R-HAR-COL	30	/	131.00
<b><i>Pseudomonas savastanoi</i> pv. <i>phaseolicola</i> race 6 (graisse)</b>				
Protocole officiel.	PA-R-HAR-3	30	/	159.00
<b><i>Xanthomonas axonopodis</i> pv. <i>phaseoli</i></b>				
Protocole officiel.	PA-R-HAR-4		Contacteur la SNES	
<b>Laitue</b>				
<b><i>Bremia lactucae</i> races BI: 1EU / BI: 2EU / BI: 3EU / BI: 4EU / BI: 5EU / BI: 6EU / BI: 7EU / BI: 10EU / BI: 12 à 15EU / BI: 17EU / BI: 18EU / BI: 20EU / BI: 22 à 25EU / BI: 28EU / BI: 32EU / BI: 34EU / S1 / SF1 ou IL4</b>				
Protocole officiel.	PA-R-LAI-BRE		Contacteur la SNES	
<b><i>Bremia lactucae</i> races officielles CTPS BI: 16EU / BI: 21EU / BI: 26EU / BI: 27EU / BI: 29EU / BI: 30EU / BI: 31EU / BI: 33EU / BI: 35EU ou BI: 36EU</b>				
Protocole officiel.	PA-R-LAI-BRE1	45	/	59.00
<b><i>Bremia lactucae</i> nouvelle race BI: 37EU</b>				
Protocole officiel.	PA-R-LAI-BRE2 <b>NEW</b>	45	/	59.00
<b><i>Bremia lactucae</i></b>				
Résistance stade tardif.	PA-R-LAI29		Contacteur la SNES	
Identification de race.	PA-R-IDBRE		Contacteur la SNES	
<b>LMV (<i>Lettuce mosaic virus</i>) pathotype II (LMV-0) ou pathotype III (LMV-9)</b>				
Protocole officiel.	PA-R-LAI-LMV		Contacteur la SNES	
<b>LMV (<i>Lettuce mosaic virus</i>)</b>				
Détection de marqueurs liés à des gènes de résistance. Gène mo1. Résistance au virus de la mosaïque de la Laitue.	BI-D-GENR		Contacteur BioGEVES	
<b><i>Fusarium oxysporum</i> f. sp. <i>lactucae</i> race 1</b>				
Protocole officiel.	PA-R-LAI30	45	/	165.00
<b><i>Fusarium oxysporum</i> f. sp. <i>lactucae</i></b>				
Identification de race.	PA-R-IDFUS		Contacteur la SNES	
<b><i>Nasonovia ribisnigri</i> race 0</b>				
Protocole officiel.	PA-R-LAI35	45	/	160.00
<b>Mâche</b>				
<b><i>Peronospora valerianellae</i> race Pv: 1 ou Pv: 2</b>				
Protocole officiel.	PA-R-MAC-PV		Contacteur la SNES	
<b>Melon</b>				
<b><i>Fusarium oxysporum</i> f. sp. <i>melonis</i> races Fom: 0 / Fom: 1 / Fom: 2 ou Fom: 1.2</b>				
Protocole officiel.	PA-R-MEL-FUS	45	/	159.00
<b>CMV (<i>Cucurbit mosaic virus</i>)</b>				
Protocole officiel.	PA-R-MEL-5	45	/	160.00
<b>MNSV: 0 (<i>Melon necrotic spot virus</i>) race 0</b>				
Protocole officiel.	PA-R-MEL-4	45	/	160.00
<b>MWMV (<i>Moroccan Watermelon mosaic virus</i>)</b>				
Protocole officiel.	PA-R-MEL-8	45	/	160.00
<b>ZYMV (<i>Zucchini yellow mosaic virus</i>)</b>				
Protocole officiel.	PA-R-MEL10	45	/	160.00
<b><i>Golovinomyces cichoracearum</i></b>				
Protocole officiel.	PA-R-MEL-7		Contacteur la SNES	
<b><i>Podosphaera xanthii</i> races Px: 1 / Px: 2 / Px: 3 / Px: 5 ou Px: 3-5</b>				
Protocole officiel.	PA-R-MEL-POD	45	/	267.00
<b><i>Podosphaera xanthii</i></b>				
Identification de race.	PA-R-MEL15		Contacteur la SNES	
<b><i>Fusarium oxysporum</i> f. sp. <i>melonis</i></b>				
Identification de race.	PA-R-IDFOM		Contacteur la SNES	

Tarifs différents hors périodes de tests. Contacter la SNES pour connaître les périodes selon les espèces.

## Résistance variétale

		Taille	Délai	Tarif
<b>Piment</b>				
<b>PVY (Potato virus Y) races PVY: 0 / PVY: 1 ou PVY: 1.2</b>				
Protocole officiel.	PA-R-PIM-PVY	45	/	159.00
<b>TMV: 0 (Tobacco mosaic virus race 0)</b>				
Protocole officiel.	PA-R-PIM-4	45	/	156.00
<b>PMMoV (Pepper mild mottle virus) races PMMoV: 1.2 ou PMMoV: 1.2.3</b>				
Protocole officiel.	PA-R-PIM-PMM	45	/	156.00
<b>TSWV: 0 (Tomato spotted wilt virus) race 0</b>				
Protocole officiel.	PA-R-PIM-7	45	/	156.00
<b>Meloidogyne incognita</b>				
Protocole officiel.	PA-R-PIM-8		Contacteur la SNES	
<b>Pois</b>				
<b>Ascochyta pisi race C</b>				
Protocole officiel.	PA-R-POI-1	30	/	95.00
<b>Fusarium oxysporum f. sp. pisi race 1</b>				
Protocole officiel.	PA-R-POI-2	30	/	106.00
<b>BYMV (Bean yellow mosaic virus)</b>				
Protocole officiel.	PA-R-POI-3	30	/	98.00
<b>PEMV (Pea enation mosaic virus)</b>				
Protocole officiel.	PA-R-POI-4	30	/	98.00
<b>Erysiphe pisi</b>				
Protocole officiel.	PA-R-POI-5	30	/	157.00
<b>Tomate</b>				
<b>Verticillium dahliae</b>				
Protocole officiel.	PA-R-TOM-1	60	/	155.00
<b>Fusarium oxysporum f. sp. lycopersici races Fol: 0 / Fol: 1 ou Fol: 2</b>				
Protocole officiel.	PA-R-TOM-FUS	60	/	155.00
<b>Passalora fulva races Pf: 0 ou Pf: E</b>				
Protocole officiel.	PA-R-TOM-PF	45	/	155.00
<b>Fusarium oxysporum radices f. sp. lycopersici</b>				
Protocole officiel.	PA-R-TOM-7	60	/	155.00
<b>Stemphylium spp.</b>				
Protocole officiel.	PA-R-TOM-8	45	/	155.00
<b>ToMV: 0, 1, 2 (Tomato mosaic virus) races ToMV: 0 / ToMV: 1 ou ToMV: 2</b>				
Protocole officiel.	PA-R-TOM-TMV	45	/	152.00
<b>TMV: 0 (Tobacco mosaic virus)</b>				
Détection de marqueurs liés à des gènes de résistance. Gène Tm1. Résistance au virus de la mosaïque de la Tomate.	BI-D-GENR		Contacteur BioGEVES	
Détection de marqueurs liés à des gènes de résistance. Gènes Tm2 et Tm2 <sup>2</sup> . Résistance au virus de la mosaïque de la Tomate.	BI-D-GENR		Contacteur BioGEVES	
<b>TSWV: 0 (Tomato spotted wilt virus) race 0</b>				
Protocole officiel.	PA-R-TOM10	45	/	152.00
<b>Meloidogyne incognita</b>				
Protocole officiel.	PA-R-TOM14	45	/	107.00
<b>Pseudomonas syringae pv. tomato</b>				
Protocole officiel.	PA-R-TOM15	45	/	84.00
<b>Pseudopyrenochaeta lycopersici</b>				
Protocole officiel.	PA-R-TOM16	60	/	369.00
<b>ToBRFV (Tomato brown rugose fruit virus)<sup>40</sup></b>				
Protocole GEVES.	PA-R-TOM17	45	/	190.00
<b>Passalora fulva</b>				
Identification de race.	PA-ID-PF		Contacteur la SNES	

Tarifs différents hors périodes de tests. Contacter la SNES pour connaître les périodes selon les espèces.

## Résistance variétale

		Taille	Délai	Tarif
<b>Porte-greffe tomate</b>				
<b>Verticillium dahliae</b>				
Protocole officiel.	PA-R-TPG-1	90	/	161.00
<b>Fusarium oxysporum f. sp. lycopersici</b> races Fol: 0 / Fol: 1 ou Fol: 2				
Protocole officiel.	PA-R-TPG-FUS	90	/	161.00
<b>Passalora fulva</b> races Pf: 0 ou Pf: E				
Protocole officiel.	PA-R-TPG-PF	90	/	161.00
<b>Fusarium oxysporum radialis</b> f. sp. lycopersici				
Protocole officiel.	PA-R-TPG-7	90	/	161.00
<b>Stemphylium spp.</b>				
Protocole officiel.	PA-R-TPG-8	90	/	161.00
<b>ToMV: 0, 1, 2 (Tomato mosaic virus)</b> races ToMV: 0 / ToMV: 1 ou ToMV: 2				
Protocole officiel.	PA-R-TPG-TMV	90	/	154.00
<b>TSWV: 0 (Tomato spotted wilt virus)</b> race 0				
Protocole officiel.	PA-R-TPG10	90	/	154.00
<b>Meloidogyne incognita</b>				
Protocole officiel.	PA-R-TPG14	90	/	106.00
<b>Pseudomonas syringae</b> pv. tomato				
Protocole officiel.	PA-R-TPG15	90	/	86.00
<b>Pseudopyrenochaeta lycopersici</b>				
Protocole officiel.	PA-R-TPG16	90	/	358.00

Tarifs différents hors périodes de tests. Contacter la SNES pour connaître les périodes selon les espèces.

## Génotypage par biologie moléculaire

		Taille	Délai	Tarif
<b>Chou, Fraisier, Laitue, Pois, Radis</b>				
Contrôle d'identité variétale.	BI-G-BM-SSR-CID-1		Contacteur BioGEVES	
Analyse de pureté variétale.	BI-G-BM-SSR-PUR-90		Contacteur BioGEVES	

## Qualité technologique : tests biochimiques

		Taille	Délai	Tarif
<b>Chou, Radis, Autres Brassicaceae</b>				
Teneur en glucosinolates (HPLC).	BI-B-HPLC-GLU		Contacteur BioGEVES	
Composition en acide gras (méthode CPG).	BI-B-CPG-AG		Contacteur BioGEVES	
<b>Féverole, Pois</b>				
Teneur en protéines (NIRS).	BI-B-NIRS-P		Contacteur BioGEVES	
<b>Piment/Poivron</b>				
Teneur en Capsaïcine et Dihydrocapsaïcine (capsaïcinoïdes) (HPLC).	BI-B-HPLC-CAP		Contacteur BioGEVES	
<b>Pois</b>				
Facteurs antitrypsiques (dosage par spectrophotométrie).	BI-B-SPEC-FAT		Contacteur BioGEVES	

## Tests au champ au SEV

		Tarif
Test DHS - Concombre, Laitue, Melon, Poivron-Piment, Tomate Cycle 1.	SEV-DHS-POTMAJ1	1810.00
Test DHS - Concombre, Laitue, Melon, Poivron-Piment, Tomate Cycle 2.	SEV-DHS-POTMAJ2	1710.00
Test DHS - Autres espèces légumières Cycle 1.	SEV-DHS-POTMIN1	1205.00
Test DHS - Autres espèces légumières Cycle 2.	SEV-DHS-POTMIN2	1140.00

## PUBLICATIONS

		Tarif
<b>Fiche méthode</b>		
Essai de vigueur - Conductimétrie - Pois.	VIG-2-M	7.60
<b>Fiche technique de l'analyse de germination</b>		
Evaluation des plantules de Carotte.	GE-T-CAR	31.20
Evaluation des plantules de Chou.	GE-T-CHOU	31.20

		Tarif
<b>Fiche technique de l'analyse de germination</b>		
Evaluation des plantules de <b>Haricot</b> .	GE-T-HAR	31.20
Evaluation des plantules de <b>Laitue</b> .	GE-T-LAI	31.20
Evaluation des plantules d' <b>Oignon</b> .	GE-T-OIG	31.20
Evaluation des plantules de <b>Pois</b> .	GE-T-POI	31.20
Evaluation des plantules de <b>Radis</b> .	GE-T-RAD	31.20
Evaluation des plantules de <b>Tomate</b> .	GE-T-TOM	31.20
<b>Fiche technique de l'analyse de pureté spécifique et dénombrement</b>		
<i>Pisum sativum, Vicia faba</i> .	AP-C-8	31.20
<i>Cicer arietinum</i> .	AP-C-12	31.20
<i>Allium</i> sp. ( <i>Allium cepa, Allium porrum, Allium schoenoprasum</i> ).	AP-C-13	31.20
Solanacées. ( <i>Solanum lycopersicum, Solanum melongena, Capsicum annuum</i> ).	AP-C-14	31.20
<i>Daucus carota, Petroselinum</i> sp.	AP-C-15	31.20
Cucurbitacées. ( <i>Curcubita</i> spp., <i>Cucumis</i> spp., <i>Citrullus lanatus</i> ).	AP-C-16	31.20
<b>Fiche technique d'identification des semences et autres impuretés</b>		
Asteraceae ( <i>Anthemis arvensis, Glebionis segetum, Chicorium</i> sp., <i>Tripleurospermum inodorum, Helminthotheca echioides, Lapsana communis, Lactuca sativa, Sonchus</i> spp., <i>Cirsium arvense, Cirsium vulgare, Centaurea cyanus</i> ).	AP-A-06	31.20
<b>Collection de semences - Contacter la SNES</b>		
Support d'identification pour les analyses de <i>Pisum sativum</i> et <i>Vicia faba</i> .	APCS-PIS-S	/
Support d'identification pour les analyses de <b>Légumières</b> .	APCS-VEG	/

## QUALITE DES SEMENCES

### Qualité physique

		Taille	Délai	Tarif
<b>Masse de Mille Semences (sur pureté spécifique réalisée à la SNES)</b>				
Masse de 1000 semences sur semences pures.	MMS-01	/	/	31.50
<b>Détermination de la pureté</b>				
Pureté spécifique - Fruitières, Ornementales.	PU-IS-18	Poids ISTA	/	31.70
Pourcentage d'un type particulier de semences d'autres plantes. Préciser la recherche à effectuer.	PU-CONS1	/	/	8.60
Pourcentage d'un type particulier de matières inertes. Préciser la recherche à effectuer.	PU-CONS2	/	/	8.60
<b>Détermination de la pureté</b>				
Supplément pour analyse de pureté spécifique si réception de semences brutes ou d'un échantillon très sale.	PU-LB-SUP NEW	/	/	30.00
<b>Dénombrement des espèces étrangères</b>				
Dénombrement complet - Fruitières, Ornementales.	SP-IS-17	Poids ISTA	/	131.00
Dénombrement sur poids de pureté. Report du nombre de semences d'autres plantes détectées dans la pureté.	PU-SP-01	/	/	12.80
<b>Dénombrement limité des espèces étrangères</b>				
Recherche d'1 à 4 espèces (à l'exception des orobanchacées). Indiquer le nom des espèces à rechercher.	SP-LI-01	Poids ISTA	/	61.00
Recherche de 5 à 8 espèces (à l'exception des orobanchacées). Indiquer le nom des espèces à rechercher.	SP-LI-02	Poids ISTA	/	97.00
Recherche de plus de 8 espèces (à l'exception des orobanchacées). Indiquer le nom des espèces à rechercher.	SP-LI-20		Contactez la SNES	
<b>Teneur en eau - Fournir les semences en sachet étanche duquel il a été extrait le maximum d'air possible</b>				
Méthode en étuve.	TE-SN-01	Poids ISTA	/	19.70
<b>Identification de semences individuelles</b>				
Identification visuelle par espèce.	ID-IS-01	/	/	33.00

### Qualité physiologique

		Taille	Délai	Tarif
<b>Détermination de la faculté germinative sur 400 semences</b>				
Arbres, Arbustes, Fleurs.	GE-FG-20-4	1 250	/	70.00
<b>Détermination de la faculté germinative sur 200 semences</b>				
Arbres, Arbustes, Fleurs.	GE-FG-20-2	500	/	56.00
<b>Essais de germination sur bulbes et bulbilles</b>				
Sur 400 semences.	GE-BULB-4	1 250	/	140.00
Sur 200 semences.	GE-BULB-2	500	/	113.00
<b>Essais de viabilité au tétrazolium sur 400 semences - Pour des résultats dans la semaine, réception des semences le mardi au plus tard.</b>				
Chêne, Cornouiller, Olivier, Noisetier, Noyer.	GE-TZ-3-4	500	/	203.00
Charme, Erables, Frêne, Fruits à noyaux, Hêtre, Romarin, Lavande.	GE-TZ-2-4	500	/	171.00
Amélanchier, Conifères, Ligustrum, Mahonia, Pommier, Poirier, Sorbier.	GE-TZ-1-4	500	/	161.00
<b>Essais de viabilité au tétrazolium sur 200 semences - Pour des résultats dans la semaine, réception des semences le mardi au plus tard.</b>				
Chêne, Cornouiller, Olivier, Noisetier, Noyer.	GE-TZ-3-2	300	/	139.00
Charme, Erables, Frêne, Fruits à noyaux, Hêtre, Romarin, Lavande.	GE-TZ-2-2	300	/	118.00
Amélanchier, Conifères, Ligustrum, Mahonia, Pommier, Poirier, Sorbier.	GE-TZ-1-2	300	/	107.00
<b>Essais de viabilité au tétrazolium sur 100 semences - Pour des résultats dans la semaine, réception des semences le mardi au plus tard.</b>				
Chêne, Cornouiller, Olivier, Noisetier, Noyer.	GE-TZ-3-1	200	/	107.00
Charme, Erables, Frêne, Fruits à noyaux, Hêtre, Romarin, Lavande.	GE-TZ-2-1	200	/	86.00
Amélanchier, Conifères, Ligustrum, Mahonia, Pommier, Poirier, Sorbier.	GE-TZ-1-1	200	/	75.00
<b>Vérification d'espèce</b>				
Vérification d'espèce après germination.	GE-ENR	/	/	8.70

# Ornementales et Fruitières

## Nématologie

**Bulbes\*, bulbilles, caïeux, cormus, rhizomes, tubercules**

***Ditylenchus dipsaci***

Filtration (Anses MOA013 parties A et B). **Semences NON traitées uniquement.**  
Analyse réalisée sur la totalité de l'échantillon fourni. **Si la quantité fournie est trop importante, un nouvel échantillon sera demandé.**

PA-NE-BULB 50 unités 16 jours 122.00

## Virologie - Semences non-enrobées uniquement

**Cyclamen**

***Tomato spotted wilt virus (TSWV)***

ELISA.

PA-VI-49 Contacter la SNES

## EVALUATION DES VARIETES

### Génotypage par biologie moléculaire

**Abricotier, Cerisier, Hortensia, Kiwi, Noisetier, Noyer, Palmier, Pêcher, Peuplier, Pommier, Poirier, Prunier, Saule**

Contrôle d'identité variétale.

BI-G-BM-SSR-CID-1 Contacter BioGEVES

**Cognassier**

BI-G-BM-SSR-CID-9 **NEW** Contacter BioGEVES

**Palmier**

Contrôle d'identité variétale pour l'export.

BI-G-BM-SSR-CID-6 Contacter BioGEVES

Contrôle de production.

BI-G-BM-SSR-CID-7 Contacter BioGEVES

**Peuplier**

Contrôle d'identité variétale avec identification parmi les cultivars recommandés.

BI-G-BM-SSR-CID-8 Contacter BioGEVES

## Prélèvement d'échantillons végétaux pour génotypage

	Taille	Délai	Tarif
Forfait de prélèvement par site INRAE et par obtenteur-demandeur.	SEV-ECHF-FOR		358.00
Prix par variété prélevée.	SEV-ECHF-VAR		38.50
Conditionnement par le technicien INRAE, par site, pour 1 à 5 variétés.	SEV-ECHF-COND5		140.00
Conditionnement par le technicien INRAE, par site, pour 6 à 10 variétés.	SEV-ECHF-COND10		281.00
Conditionnement par le technicien INRAE, par site, pour 11 à 50 variétés.	SEV-ECHF-COND50		582.00
Coût d'envoi par site (possibilité de venir chercher les échantillons directement).	SEV-ECHF-ENV		117.00

## Tests au champ au SEV

	Taille	Délai	Tarif
Test DHS - <b>Arbres fruitiers et porte-greffes</b> - Variété nouvelle : Année 1.	SEV-DHS-FRU1		850.00
Test DHS - <b>Arbres fruitiers et porte-greffes</b> - Variété nouvelle : Années Suivantes.	SEV-DHS-FRU2		1700.00
Test DHS - <b>Espèces ornementales.</b>	SEV-DHS-ORN		2075.00
Test DHS - <b>Vigne</b> - Variété nouvelle : Année 1.	SEV-DHS-VIG1		850.00
Test DHS - <b>Vigne</b> - Variété nouvelle : Années Suivantes.	SEV-DHS-VIG2		1700.00

## PUBLICATIONS

	Taille	Délai	Tarif
<b>Fiche technique d'identification des semences et autres impuretés</b> <i>Lathyrus</i> spp. ( <i>Lathyrus sylvestris</i> , <i>Lathyrus latifolius</i> , <i>Lathyrus hirsutus</i> , <i>Lathyrus tuberosus</i> , <i>Lathyrus odoratus</i> , <i>Lathyrus aphaca</i> , <i>Lathyrus pratensis</i> , <i>Lathyrus sativus</i> , <i>Lathyrus cicera</i> ).	AP-A-05		31.20

## QUALITE DES SEMENCES

### Qualité physique

		Taille	Délai	Tarif
<b>Masse de Mille Semences (sur pureté spécifique réalisée à la SNES)</b>				
Masse de 1000 semences sur semences pures.	MMS-01	/	/	31.50
<b>Détermination de la pureté</b>				
Pureté spécifique - <b>Aromatiques, Médicinales.</b>	PU-IS-18	Poids ISTA	/	31.70
Pourcentage d'un type particulier de semences d'autres plantes. <b>Préciser la recherche à effectuer.</b>	PU-CONS1	/	/	8.60
Pourcentage d'un type particulier de matières inertes. <b>Préciser la recherche à effectuer.</b>	PU-CONS2	/	/	8.60
<b>Détermination de la pureté</b>				
Supplément pour analyse de pureté spécifique si réception de semences brutes ou d'un échantillon très sale.	PU-LB-SUP <b>NEW</b>	/	/	30.00
<b>Dénombrement des espèces étrangères</b>				
Dénombrement complet - <b>Aromatiques, Médicinales.</b>	SP-IS-17	Poids ISTA	/	131.00
Dénombrement sur poids de pureté. Report du nombre de semences d'autres plantes détectées dans la pureté.	PU-SP-01	/	/	12.80
<b>Dénombrement limité des espèces étrangères</b>				
Recherche d'1 à 4 espèces (à l'exception des orobanchacées). <b>Indiquer le nom des espèces à rechercher.</b>	SP-LI-01	Poids ISTA	/	61.00
Recherche de 5 à 8 espèces (à l'exception des orobanchacées). <b>Indiquer le nom des espèces à rechercher.</b>	SP-LI-02	Poids ISTA	/	97.00
Recherche de plus de 8 espèces (à l'exception des orobanchacées). <b>Indiquer le nom des espèces à rechercher.</b>	SP-LI-20		Contactez la SNES	
<b>Teneur en eau - Fournir les semences en sachet étanche duquel il a été extrait le maximum d'air possible</b>				
Méthode en étuve.	TE-SN-01	Poids ISTA	/	19.70
<b>Identification de semences individuelles</b>				
Identification visuelle par espèce.	ID-IS-01	/	/	33.00

### Qualité physiologique

		Taille	Délai	Tarif
<b>Détermination de la faculté germinative sur 400 semences</b>				
Aromatiques, Médicinales.	GE-FG-18-4	1 250	/	60.00
<b>Détermination de la faculté germinative sur 200 semences</b>				
Aromatiques, Médicinales.	GE-FG-18-2	500	/	48.30

### Bactériologie - Semences non-enrobées uniquement

		Taille	Délai	Tarif
<b>Aneth, Coriandre, Persil - Détection d'1 pathogène</b>				
<b><i>Pseudomonas viridiflava</i></b>				
Isolement sur milieu + PCR en cas de souches suspectes.	PA-BA-104	30 000	26 jours	290.00
<b><i>Pseudomonas syringae pv. apii</i></b>				
Isolement sur milieu + PCR en cas de souches suspectes.	PA-BA-106	30 000	36 jours	270.00
<b><i>Pseudomonas syringae pv. coriandricola</i></b>				
Isolement sur milieu + pouvoir pathogène en cas de souches suspectes.	PA-BA-107	30 000	26 jours	268.00
<b>Aneth, Coriandre, Persil - Détection de 2 pathogènes</b>				
<b><i>Pseudomonas syringae pv. apii</i> + <i>Pseudomonas syringae pv. coriandricola</i></b>				
Isolement sur milieu + pouvoir pathogène en cas de souches suspectes.	PA-BA-108	30 000	26 jours	332.00
<b><i>Pseudomonas syringae pv. apii</i> + <i>Pseudomonas viridiflava</i></b>				
Isolement sur milieu + PCR + pouvoir pathogène en cas de souches suspectes.	PA-BA-109	30 000	26 jours	340.00
<b><i>Pseudomonas syringae pv. coriandricola</i> + <i>Pseudomonas viridiflava</i></b>				
Isolement sur milieu + PCR + pouvoir pathogène en cas de souches suspectes.	PA-BA-110	30 000	26 jours	340.00
<b>Aneth, Coriandre, Persil - Détection de 3 pathogènes</b>				
<b><i>Pseudomonas syringae pv. apii</i> + <i>Pseudomonas syringae pv. coriandricola</i> + <i>Pseudomonas viridiflava</i></b>				
Isolement sur milieu + PCR + pouvoir pathogène en cas de souches suspectes.	PA-BA-111	30 000	26 jours	390.00



## Bactériologie - Semences non-enrobées uniquement

	Taille	Délai	Tarif
<b>Aneth, Coriandre, Persil</b> <i>Candidatus liberibacter solanacearum</i> Détection par PCR.	20 000	10 jours	125.00
	PA-BA-CAND		

## Mycologie - Voir p.8 "Qualité Sanitaire"

	Taille	Délai	Tarif
<b>Aneth</b> <i>Stemphylium botryosum, Alternaria radicina (Stemphylium radicinum), Fusarium</i> (section <i>Discolor</i> et autres sections), <i>Botrytis</i> sp. Isolement sur milieu.	400	19 jours	97.00
	PA-ES-ANF		
<b>Basilic</b> <i>Fusarium oxysporum, Fusarium</i> (section <i>Discolor</i> et autres sections), <i>Botrytis</i> sp. Isolement sur milieu.	400	19 jours	97.00
	PA-ES-BAS		
<b>Peronospora spp.</b> Méthode par grow-out.	400	42 jours	119.00
	PA-MIBASGO		
	PA-MIBASG3	3 000	42 jours 241.00
<b>Lavande</b> <i>Phomopsis lavandulae, Botrytis sp., Fusarium</i> (toutes sections), <i>Phoma</i> sp. Isolement sur milieu.	400	19 jours	97.00
	PA-ES-LAV		
<b>Persil</b> <i>Septoria petroselinii</i> Observation directe. <b>Semences NON traitées uniquement.</b>	1 000	15 jours	80.00
	PA-SE-PER		
Observation directe + dénombrement. <b>Semences NON traitées uniquement.</b>	1 000	15 jours	93.00
	PA-SE-PERD		
<b>Plasmopara nivea</b> Méthode par lavage de semences. <b>Semences NON traitées uniquement.</b>	500	15 jours	94.00
	PA-MI-PER		
<b>Alternaria petroselinii (Stemphylium radicinum var. petroselinii), Alternaria dauci, Fusarium</b> (toutes sections), <i>Botrytis</i> sp. Isolement sur milieu.	400	19 jours	97.00
	PA-ES-PER		

## EVALUATION DES VARIETES

### Génotypage par biologie moléculaire

	Taille	Délai	Tarif
<b>Pavot</b> Contrôle d'identité variétale.			Contacteur BioGEVES
	BI-G-BM-SSR-CID		

### Qualité technologique : tests biochimiques

	Taille	Délai	Tarif
<b>Stévia</b> Teneur en stéviósides et rébaudioside A par chromatographie liquide haute performance (HPLC).			Contacteur BioGEVES
	BI-B-HPLC-STEV		

### Tests au champ au SEV

	Taille	Délai	Tarif
Test DHS - Plantes aromatiques, médicinales.			2075.00
	SEV-DHS-AROMED		

# Micro-nettoyage

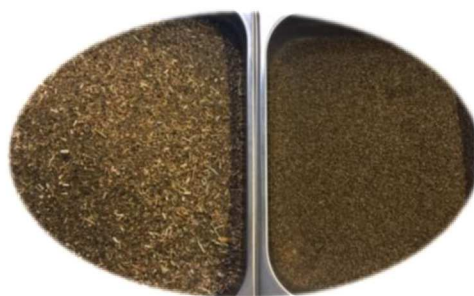
Le micro-nettoyage de lots de semences consiste à déterminer le pourcentage de déchet dans des lots de semences brutes, issues d'une récolte, en utilisant des machines de triage, répliques de laboratoire des machines industrielles.

Cette activité permet d'établir un diagramme de triage optimal pour le lot et constitue une étape essentielle afin de définir le process industriel pour un triage de qualité en usine, quelle que soit l'espèce. De plus, la valeur commerciale d'un lot est estimée grâce à la connaissance précise de sa qualité, c'est l'agrèage d'un lot.

## LE PRINCIPE

Les semences de chaque espèce possèdent des caractéristiques morphologiques qui leur sont propres. Chaque caractéristique morphologique est associée à un appareil de triage dont les réglages doivent être ajustés le plus précisément possible.

Le tri complet d'un lot s'effectue sur une chaîne de triage composée de plusieurs appareils assurant une complémentarité sur plusieurs critères. Afin d'atteindre les normes définies, la connaissance des caractéristiques, l'expertise et le savoir-faire des opérateurs sont essentiels.



Triage sur un lot brut de carotte avant/après micro-nettoyage

## LES EQUIPEMENTS

La SNES dispose d'une vingtaine d'équipements de triage afin de nettoyer tout type de semences. Notre formation rigoureuse et notre expertise contribuent à produire des triages de qualité et représentatifs du travail fourni en usine. Après les différentes opérations de triage, des analyses de pureté spécifique et de faculté germinative peuvent être réalisées au sein de la SNES afin de s'assurer de la qualité du lot de semences.

		Tarif
Micro-nettoyage. Protocole standard. <b>Betteraves.</b>	MN-SN-01	56.00 €
Micro-nettoyage. Protocole standard. <b>Pois, Haricots, Cucurbitacées.</b>	MN-SN-02	51.00 €
Micro-nettoyage. Protocole standard. <b>Carottes.</b>	MN-SN-03	80.00 €
Micro-nettoyage. Protocole standard. <b>Autres légumières.</b>	MN-SN-04	72.00 €
Micro-nettoyage. Protocole standard. <b>Autres espèces de grandes cultures.</b>	MN-SN-05	64.00 €
Micro-nettoyage. Protocole standard. <b>Semences florales.</b>	MN-SN-06	Contacteur la SNES
Micro-nettoyage. Protocole standard. <b>Semences en mélange.</b>	MN-SN-07	Contacteur la SNES
Micro-nettoyage. Protocole standard. <b>Quinoa.</b>	MN-SN-08	95.00 €
Micro-nettoyage. Protocole standard. <b>Chicorées.</b>	MN-SN-09	NEW 72.00 €
Micro-nettoyage. Protocole standard. <b>Petites légumineuses.</b>	MN-SN-10	NEW 65.00 €
Supplément. Lots non pré-triés ou nécessitant un temps supplémentaire de triage.	MN-SN-11	NEW 50.00€/h
Supplément. Détail de chaque grille avec résultats en pourcentage.	MN-SUP	12.00 €

Demande de renseignements : [contact.mn@geves.fr](mailto:contact.mn@geves.fr)

## Évaluation du niveau de ploïdie sur semences et plantes.

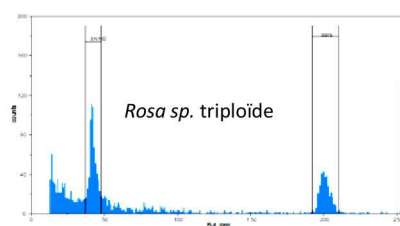
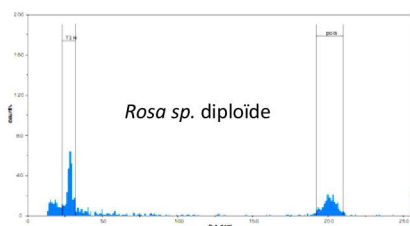
Les analyses de cytologie effectuées par la SNES visent à déterminer le niveau de ploïdie par comptage chromosomique des cellules méristématiques racinaires et/ou par cytométrie en flux. La ploïdie est définie par le nombre d'exemplaires de chromosomes d'une cellule. Le niveau de ploïdie est caractéristique de l'espèce ou de la variété. Ces analyses peuvent être effectuées à partir de semences ou de plantes sur de nombreuses espèces.

### CYTOMETRIE EN FLUX

La cytométrie en flux est une technique reposant sur le marquage de l'ADN par des fluorochromes. Le cytomètre permet alors une mesure précise de la quantité de fluorescence émise par les cellules après le marquage et l'excitation par un faisceau lumineux.

La mesure de la quantité de fluorescence émise sera alors comparée à un témoin dont le niveau de ploïdie est connu. Cela permettra de conclure sur le niveau de ploïdie de l'échantillon testé.

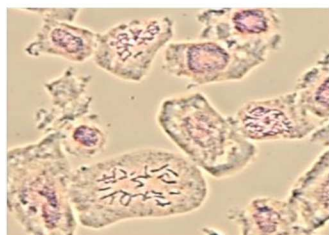
La cytométrie en flux est principalement utilisée pour déterminer le niveau de ploïdie sur des séries de plantes ou de variétés. Elle peut aussi permettre d'identifier certaines espèces lorsque l'identification visuelle n'est pas possible.



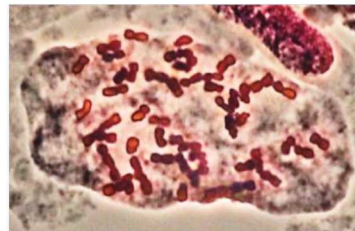
### MICROSCOPIE

Le comptage chromosomique par microscopie est une technique permettant également de définir le niveau de ploïdie.

C'est une étape indispensable pour les espèces n'ayant pas de référence en cytométrie. Le comptage des chromosomes est effectué sur des cellules méristématiques de racine dont la division mitotique a été bloquée au stade métaphase. Les chromosomes sont ensuite observés et comptés à partir d'un microscope à contraste de phase.



Cellules de *Festulolium*



Cellules de *Gardenia*

**Demande de renseignement ou d'analyses : [contact.cyto@geves.fr](mailto:contact.cyto@geves.fr)**

# Radiographie 2D et tomographie

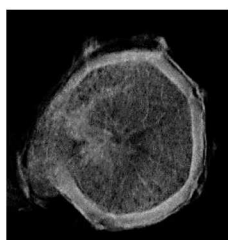
## Des outils pour l'évaluation de la qualité des semences.

### POURQUOI UTILISER LA RADIOGRAPHIE 2D OU 3D ?

La radiographie permet de visualiser la morphologie interne des semences. L'objectif est de comprendre ou prévoir des problèmes de qualité physique ou germinative. Cet outil permet également de phénotyper des caractères d'intérêt précis selon la demande.

### QUELLE EST LA DIFFERENCE ENTRE LA RADIOGRAPHIE 2D ET LA TOMOGRAPHIE ?

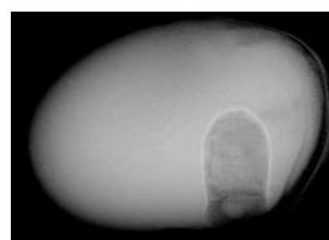
La radiographie 2D est une méthode non destructive permettant d'observer de manière rapide différents critères sur semences (dommages physiques, semences vides, dégâts d'insectes...). Cette technologie permet un diagnostic qualitatif de l'état de la morphologie interne. Le laboratoire d'Analyses Physiques est accrédité ISTA pour ces analyses.



Semence vide



Dommages physiques



Dégâts d'insectes

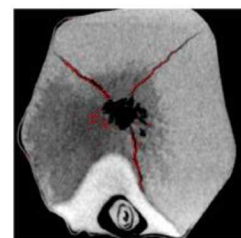
La radiographie 3D (tomographie) est une technologie dont la méthode consiste à générer une image en 3D de la structure interne d'un objet. Cet outil appliqué aux semences permet de mesurer différents caractères et d'obtenir des données quantitatives très précises. Les applications possibles sont diverses : caractérisation de génotypes/varieties/lots, quantification de dégâts de pathogènes/insectes, dommages physiques...



Evaluation de la qualité de l'enrobage



Quantification de dégâts d'insectes



Quantification des fissures sur une semence de Maïs

		Tarif
Radiographie 2D de semences sans interprétation (par cliché numérique).	RX-IS-03	24.00 €
Interprétation par cliché numérique de radiographie 2D pour la caractérisation morphologique interne, la détection de dégâts d'insectes ou de dommages physiques (%).	RX-SUP-03	15.00 €
Fourniture d'une image radio 2D au format .jpg, pour une détermination particulière ou pour des mesures.	RX-SUP-RA	1.00 €
Tomographie 3D sans interprétation. Pour toute demande de renseignements ou d'analyses en tomographie 3D telles que :	RX-IS-05	bea-tomographe@geves.fr
- Mesures de caractéristiques de l'enrobage ;		
- Détection de dégâts d'insectes et mesures du volume associé ;		
- Mesures des constituants internes des semences ;		
- Mesure du taux de remplissage des semences ;		
- Détection et mesures de fissures mécaniques et autres dégâts ;		
- Autres mesures de caractères d'intérêt.		
Traitement d'images visuel ou automatique.	RX-SUP-05	bea-tomographe@geves.fr
Fourniture d'un lot d'images 2D en format jpg.	RX-SUP-TO	bea-tomographe@geves.fr

# Biostimulation, Biocontrôle, Evaluation traitement et la réalisation d'essais en conditions contrôlées

Le GEVES, membre du Consortium Biocontrôle et du RMT BESTIM, propose son expertise pour la caractérisation et l'évaluation de l'effet de vos traitements appliqués sur semences ou plantules.



Produits de biocontrôle, biostimulants, traitements physiques ou chimiques, le GEVES vous propose un accompagnement dans le développement de méthodologies d'évaluation adaptées et/ou de réaliser pour vous les essais en conditions contrôlées. Screening *in vitro* et/ou *in vivo* ou l'évaluation des effets de désinfection, de protection, de stimulation ou de phytotoxicité, de produits de traitement en application préventive et/ou curative.

La SNES ne fournit ni semences ni produits. La taille d'échantillon à fournir est de 1 000 semences par modalité pour des essais de sélectivité et d'efficacité. Pour les seuls essais d'efficacité de traitements en pathologie, la taille de l'échantillon sera déterminée en lien avec la problématique et la demande initiale.

**Equipe pluridisciplinaire composée d'experts en évaluation de la qualité des semences et de la résistance variétale, le GEVES développe de nouvelles méthodes d'évaluation dans ces domaines reconnues à l'international. Avec cette expertise, le GEVES participe à des programmes de recherche autour de la biostimulation et du biocontrôle des semences.**

## APPLICATION DE PRODUITS SUR LES SEMENCES

Le traitement des semences est possible en fonction du type de traitement et de l'usage. Pour plus d'information contacter la SNES. Selon la quantité de semences à traiter et la formulation du produit, 3 équipements sont utilisables : Agitateur orbital (20 g, formulation liquide) ; Bol Hege (500 g) ; Traiteuse Satec Concept (jusqu'à 2 kg).

		Tarif
Traitement de semences à faire par la SNES dans le cadre d'une évaluation de traitement.	GE-APPLI	43.40

## ESSAIS DE SELECTIVITE

Pour vérifier la sélectivité d'un traitement, il convient de déterminer la faculté germinative sur 400 semences.

		Tarif
Espèces légumières.	GE-FG-18-4	60.00
Espèces céréalières.	GE-FG-01-4	47.00
Espèces oléagineuses.	GE-FG-17-4	50.00

Le pourcentage de plantules présentant des symptômes de toxicité peut être évalué de façon plus précise.

Toutes espèces.	GE-FG-PCPL	21.40
-----------------	------------	-------

## EVALUATION DES TRAITEMENTS DE PROTECTION DES SEMENCES ET DES PLANTES

		Contact
Evaluation de produits de traitement conventionnel.	PA-EVAL-CHI	geoffrey.orgeur@geves.fr
Evaluation de traitement biocontrôles / traitement physique / process de désinfection.	PA-EVAL-BIO	

## Quelques exemples de pathosystèmes maîtrisés<sup>4</sup>

Blé	<i>Fusarium</i> spp. ( <i>Fusarium graminearum</i> , <i>Fusarium avenaceum</i> , <i>Fusarium culmorum</i> ).	Maïs	<i>Fusarium graminearum</i> .
	<i>Tilletia caries</i> .		<i>Fusarium verticillioides</i> .
	<i>Microdochium nivale</i> .		<i>Pythium</i> sp.
Colza	<i>Puccinia striiformis</i> , <i>Puccinia triticina</i> .	Betterave	<i>Rhizoctonia solani</i>
	<i>Plasmiodiophora brassicae</i> .		<i>Aphanomyces cochlioides</i> , <i>Pythium</i> sp.
	<i>Phoma lingam</i> .	Tournesol	<i>Plasmodiophora halstedii</i> .
	<i>Hyaloperonospora brassicae</i>		<i>Verticillium dahliae</i> .
	<i>Alternaria brassicicola</i> .		<i>Fusarium moniliforme</i>
	Laitue	<i>Fusarium oxysporum</i> .	

<sup>4</sup> Les pathosystèmes maîtrisés et disponibles en résistance variétale ainsi qu'en qualité sanitaire sont tous adaptables pour de l'évaluation de produits de traitement.

## EVALUATION DES PRODUITS BIOSTIMULANT LA GERMINATION ET/OU LA CROISSANCE DES PLANTULES

2 types d'essais peuvent être conduits soit en conditions favorables pour l'espèce végétale (celles appliquées dans les essais de sélectivité), soit en conditions pénalisantes (stress abiotique).

		Tarif / Contact
<b>Essais de vitesse de germination sur 200 semences</b>		
Energie germinative (Comptage intermédiaire des semences germées à une date déterminée avant la fin de l'essai de germination). La date de comptage pour l'énergie varie en fonction de l'espèce.	GE-EG	18.40
Cinétique de germination par analyse d'images (taux moyen de germination, courbe de cinétique).	GE-CI	sylvie.ducournau@geves.fr
<b>Essais de croissance</b>		
Longueur racinaire à 15°C pour le Maïs.	GE-RAC	71.00
Biomasse sèche de 4 répétitions de 20 plantules après essai de germination.	GE-BIOM	51.00
Cinétique de croissance par imagerie (banc Eloncam).	GE-ELON	sylvie.ducournau@geves.fr

# Préparations spécifiques : inoculum, matériel référence

Les bioagresseurs disponibles sont listés sur [www.geves.fr](http://www.geves.fr). La préparation spécifique de souches peut aussi s'effectuer sous forme d'inoculum ou de semences artificiellement contaminées.

Avertissement : pour la manipulation d'organismes de quarantaine, les laboratoires doivent être autorisés à leur détention et manipulation, octroyée par le préfet de région (règlement 2019/829).

## Préparations spécifiques d'inoculum de bioagresseurs

		Taille	Délai	Tarif
<b>Préparation spécifique</b>				
Suspension de larves de <i>Ditylenchus dipsaci</i> (exemple de prix : 1 270€ pour inoculer 9000 plantes).	PA-AD-DIT			Contacteur la SNES
Plantules de Betteraves contaminées par des pucerons virulifères <i>Myzus persicae</i> porteurs du virus de la jaunisse BChV ( <i>Beet chlorosis virus</i> ).	PA-AD-MYZ			Contacteur la SNES
<b>Autres souches et inoculums</b>				
Plateau de 140 plantules contaminées par une race de rouille jaune ( <i>Puccinia striiformis</i> ). Contacter <a href="mailto:jean-philippe.maigniel@geves.fr">jean-philippe.maigniel@geves.fr</a> .	PA-AD-ROU2	/	/	120.00
Ampoule de 100 mg de spores de rouille jaune ( <i>Puccinia striiformis</i> ) ou rouille brune ( <i>Puccinia recondita</i> ) ou rouille couronnée ( <i>Puccinia coronata</i> ).	PA-AD-ROU	/	/	54.00
Inoculum sous forme de boîtes de Petri.	PA-AD-INOC			Contacteur la SNES
Inoculum sous forme de cotylédons, plantes et feuilles fraîches contaminées.	PA-AD-INOP			Contacteur la SNES
Inoculum sous forme de grains artificiellement contaminés ayant perdu leur faculté germinative ou de semences artificiellement contaminées ayant conservé une faculté germinative.	PA-AD-INOG			Contacteur la SNES
Inoculum sous forme liquide.	PA-AD-INOL			Contacteur la SNES
Kystes de <i>Globodera pallida</i> <sup>40</sup> ou <i>Globodera rostochiensis</i> <sup>40</sup> .	PA-AD-GLO			Contacteur la SNES
Kystes de <i>Heterodera schachtii</i> .	PA-AD-HET			Contacteur la SNES

## Matériel de référence : souches et semences

		Tarif
<b>Souches de bioagresseurs</b>		
Préparation spécifique de souche de référence en boîtes de Petri (2 boîtes/souche), en Bos (1 g) ou populations de nématodes libres ou kystes (environ 20).	PA-AD-FOU	160.00
Préparation spécifique de 5 g de galles de <i>Meloidogyne incognita</i> (pour inoculation de 15 à 20 plantules).	PA-AD-MEL	171.00
Préparation spécifique de 5 g de galles de <i>Plasmiodiophora brassicae</i> (pour inoculation de 50 à 100 plantules).	PA-AD-PLAD	171.00
<b>Préparation spécifique</b>		
50 à 100 semences germées de <b>Tournesol</b> contaminées par <i>Plasmopara halstedii</i> (mildiou).	PA-AD-TOU2	147.00
Plantules de <b>Laitue</b> contaminées par 1 race de <i>Bremia lactucae</i> , 30 cotylédons en période de test.	PA-AD-BREM	171.00
<i>Erysiphe pisi</i> , 2 plantules avec présence de sporulation.	PA-AD-ERYS	171.00
2 cotylédons de <b>Melon</b> contaminés par 1 race de <i>Golovinomyces cichoracearum</i> (oïdium).	PA-AD-GOL	171.00
2 cotylédons de <b>Melon</b> contaminés par 1 race de <i>Podosphaera xanthii</i> (oïdium).	PA-AD-POD	171.00
2 plantules de <b>Laitue</b> contaminées par <i>Nasonovia ribisnigri</i> race Nr: 0 avec présence d'aptères.	PA-AD-NAS	171.00
30 feuilles de <b>Basilic</b> contaminées par <i>Peronospora belbahri</i> .	PA-AD-BEL	171.00
<b>Témoins/hôtes différentiels potagères (MATREF) pour une unité de semis (1 g pour <i>Bremia</i>, 200 semences pour autres pathogènes)</b>		
Pack complet des hôtes différentiels pour le <i>Bremia</i> de la Laitue.	PA-HD-BLAI	349.00
<b>Témoins/hôtes différentiels potagères (MATREF) pour une unité de semis (1 g pour <i>Bremia</i>, 200 semences pour autres pathogènes)</b>		
Carotte.	PA-HD-CAR	47.00
Courgette.	PA-HD-COU	82.00
Chou.	PA-HD-PAS	82.00
Haricot.	PA-HD-HAR	64.00
Laitue.	PA-HD-LAI	64.00
Mâche.	PA-HD-MAC	46.90
Melon.	PA-HD-MEL	82.00
Piment.	PA-HD-PIM	94.00
Pois.	PA-HD-POI	64.00
Tomate.	PA-HD-TOM	82.00
Tomate Porte-greffe.	PA-HD-PGTO	94.00

## ESSAI INTER-LABORATOIRES D'APTITUDE

Les essais inter-laboratoires d'aptitude (EILA) permettent d'évaluer l'aptitude d'un laboratoire à mettre en œuvre une méthode. Pour plus de précisions, consultez notre site [www.geves.fr](http://www.geves.fr).

L'organisation des EILA comprend la planification et l'envoi des documents aux participants, la préparation des échantillons, la définition d'une référence, l'interprétation des résultats, la fourniture d'un rapport final.

Ne sont pas compris le coût de fourniture des semences (facturé au coût réel) et les coûts d'expédition (envoi de type Chronopost).

## Essais d'aptitudes – EILA & Autres comparaisons

	Tarif	Contact
Pureté spécifique – Toutes espèces (base 15 participants).	<b>177.00</b>	
Germination – Toutes espèces (base 15 participants).	<b>120.00</b>	
Teneur en eau – Toutes espèces (base 15 participants).	<b>77.00</b>	
Masse de 1000 semences – Toutes espèces (base 15 participants).	<b>70.00</b>	
Pathologie	<b>Contactez la SNES</b>	Fabienne BRUN eil.semences@geves.fr
Organisation d'essais inter laboratoire sur demande.	<b>Contactez la SNES</b>	
Fourniture d'échantillons de référence pour contrôle interne de laboratoire.	<b>Contactez la SNES</b>	
Expertise sur essais de semences suite à des résultats d'essais atypiques ou encore en cas d'écart constaté sur une carte de contrôle par un laboratoire.	<b>Contactez la SNES</b>	

## AUDITS

Des audits de laboratoires peuvent être réalisés pour évaluer la conformité de votre organisation avec différents référentiels (ISTA, reconnaissance dans le cadre de la certification).

Une journée d'audit comprend l'analyse du dossier d'audit préparé par le laboratoire demandeur, la réalisation de l'audit ainsi que le rapport d'audit. Des audits documentaires peuvent être également proposés.

Contact : Fabienne Brun (audit.semences@geves.fr).

## FOURNITURE DE MATERIEL ET DOCUMENTS DE REFERENCE

Retrouvez l'ensemble de nos publications et matériels de référence dans les différents chapitres du barème et sur notre site [www.geves.fr](http://www.geves.fr).

## FORMATIONS - EXPERTISES

### Pour adresser une demande de formation

	Tarif	Contact
Formation technique avec la SNES.	/	Fabienne BRUN formation.semences@geves.fr
Analyse de la qualité des semences. Formation inter ou intra entreprise, à la SNES ou sur site.		
Cartographie des modules climatiques et vérification des sondes.		
Formation technique avec BioGEVES.	/	biogeves.analyses@geves.fr
Formation technique au SEV.	/	rachel.tessier@geves.fr
Formations GEVES au catalogue SEMAE Formation.	/	Voir page suivante

### Pour la mise en place d'une expertise dans un cadre international

Expertise technique et visite.	/	secretariat.direction@geves.fr
--------------------------------	---	--------------------------------

### Lecture commune de résultats

Lecture commune des résultats de germination, détails des anormaux et compte-rendu de la lecture de résultats. Tarif par échantillon.	GE-LECT	<b>96.00 €</b>	service.clients@geves.fr
---	---------	----------------	--------------------------

## CERTIFICAT D'APTITUDE D'ANALYSTE ET ANALYSTE SENIOR

Ces certificats sont délivrés par la SNES. Ils valident les formations Bases pour l'Analyse de semences et Analyste sénior (formations proposées avec SEMAE). Ils sont indispensables pour le personnel en charge des analyses en vue de la certification officielle.

Les examens sont organisés dans la continuité des sessions de formation. L'inscription est à réaliser en complétant le formulaire disponible pour chaque session d'examen sur <https://www.geves.fr/me-former/les-formations-labos/>.

Pour tout complément d'information contacter Fabienne BRUN (formation.semences@geves.fr). Tarifs et dates pages suivantes.

## ECHANTILLONNAGE SUR LE LOT EN VUE DE L'EDITION DE BIO

Pour l'approbation d'un échantillonneur automatique pour un groupe d'espèces :

- Fournir 7 à 10 paires d'échantillons soumis de la taille ISTA
- Pour chaque échantillon et en fonction de l'espèce, renseigner le bon de commande avec les analyses de pureté spécifique, de germination et de masse de mille semences (codes et tarifs dans le chapitre de l'espèce concernée)
- Pour le dernier échantillon, ajouter l'analyse ci-dessous :

	Tarif	Contacts
Analyse de résultats de comparaison en vue de l'approbation d'un échantillonneur automatique, tarif pour un échantillonneur automatique, par groupe d'espèces.	EC-LOT	<b>161.00</b> echantillonnage.bio@geves.fr

## FORMATIONS SEMAE EN COLLABORATION AVEC LE GEVES

Le GEVES, expert sur les variétés d'espèces cultivées (légumières, grandes cultures, ornementales) et sur la qualité des semences met au service des filières ses compétences :

- En assurant la formation des analystes et des analystes seniors dans le cadre du dispositif de reconnaissance des laboratoires d'analyse de la qualité des semences.
- En dispensant des formations sur l'évaluation des variétés.

Formation	Dates	Durée/Tarif	Lieux	Intervenants	Contact
Préparation des techniciens à l'agrément en vue de l'inspection sous contrôle officiel des crucifères	1 <sup>er</sup> et 02 février 2023	2 jours Tarif SEMAE	Le Magneraud (17)	Experts SEMAE ANAMSO GEVES (SEV)	Jacques DUPEUBLE 02 41 72 18 54 jacques.dupeuble@semae.fr
Préparation des techniciens à l'agrément en vue de l'inspection sous contrôle officiel des graminées et légumineuses petites graines	05 au 07 avril 2023	3 jours Tarif SEMAE	Erdre en Anjou (49)	Experts SEMAE GEVES (SEV)	Hélène LEMAIRE 02 41 72 18 57 helene.lemaire@semae.fr
Décrire et contrôler la pureté des variétés de colza	Avril et novembre 2023	2 jours Tarif SEMAE	Le Magneraud (17)	GEVES (SEV)	Marie Riant 03 26 04 36 54 marie.riant@semae.fr
Préparation des techniciens à l'agrément en vue de l'inspection sous contrôle officiel des légumineuses grosses graines	10 au 12 mai 2023	3 jours Tarif SEMAE	Les Bois d'Anjou (49)	Experts SEMAE GEVES (SEV)	Hélène LEMAIRE 02 41 72 18 57 helene.lemaire@semae.fr
Décrire et contrôler la pureté des variétés du tournesol	04 et 05 juillet 2023	1,5 jour Tarif SEMAE	Le Magneraud (17)	GEVES (SEV)	Marie Riant 03 26 04 36 54 marie.riant@semae.fr
Décrire et contrôler la pureté des variétés de maïs (lignées et hybrides)	05 et 06 juillet 2023	1 jour Tarif SEMAE	Le Magneraud (17)	GEVES (SEV)	Marie Riant 03 26 04 36 54 marie.riant@semae.fr
Décrire et contrôler la pureté variétale du soja	Août et octobre 2023	2 jours Tarif SEMAE	Cavaillon-Carpentras (84)	GEVES (SEV)	Elodie SAUMUREAU 02 41 72 18 62 elodie.saumureau@semae.fr
Comment réussir son expérimentation agronomique variétale ?	Décembre 2023	2 jours Tarif SEMAE	Beaucouzé (49)	GEVES (SEV) ASTREDHOR	Marie Riant 03 26 04 36 54 marie.riant@semae.fr
Préparation au certificat "Bases pour l'analyse de semences"	1 <sup>ère</sup> session : 05 après-midi au 08 juin 2023 Inscription avant le 5 mai 2023 2 <sup>ème</sup> session : 16 après-midi au 19 oct. 2023 Inscription avant le 15 sept. 23	3,5 jours Tarif SEMAE	Beaucouzé (49)	GEVES (SNES)	Elodie SAUMUREAU 02 41 72 18 62 elodie.saumureau@semae.fr
Préparation au certificat "Analyste senior de semences"	1 <sup>ère</sup> session : 19 au 22 juin matin 2023 Inscription avant le 19 mai 23 2 <sup>ème</sup> session : 13 au 16 nov. matin 2023 Inscription avant le 13 oct. 23	3,5 jours Tarif SEMAE	Beaucouzé (49)	GEVES (SNES)	Elodie SAUMUREAU 02 41 72 18 62 elodie.saumureau@semae.fr
Pratique des analyses de germination Pois, Féverole/ Céréales/ Maïs/ Tournesol	Dates : 21 juin 2023 – 28 juin 2023 – 11 octobre 2023 – 25 octobre 2023	1 jour Tarif SEMAE	Beaucouzé (49)	GEVES (SNES)	Elodie SAUMUREAU 02 41 72 18 62 elodie.saumureau@semae.fr
Pratique des analyses de germination Trèfle-Luzerne/ Tomate/ Allium	Dates : 20 juin 2023 – 27 juin 2023 – 10 octobre 2023 – 24 octobre 2023	1 jour Tarif SEMAE	Beaucouzé (49)	GEVES (SNES)	Elodie SAUMUREAU 02 41 72 18 62 elodie.saumureau@semae.fr
Pratique des analyses de germination Ray-Grass/ Fétuque élevée /Betterave /Laitue /Colza	Dates : 19 juin 2023 – 29 juin 2023 – 09 octobre 2023 – 23 octobre 2023	1 jour Tarif SEMAE	Beaucouzé (49)	GEVES (SNES)	Elodie SAUMUREAU 02 41 72 18 62 elodie.saumureau@semae.fr
Pratique des analyses de pureté et dénombrement Groupe B : Céréales / Maïs et Sorgho	Dates : 26 juin 2023 – 20 nov. 2023	1 jour Tarif SEMAE	Beaucouzé (49)	GEVES (SNES)	Elodie SAUMUREAU 02 41 72 18 62 elodie.saumureau@semae.fr



Formation	Dates	Durée/Tarif	Lieux	Intervenants	Contact
Pratique des analyses de pureté et dénombrement Groupe F : Protéagineux & Soja	Date : 21 nov. 2023	1 jour Tarif SEMAE	Beaucouzé (49)	GEVES (SNES)	Elodie SAUMUREAU 02 41 72 18 62 elodie.saumureau@semae.fr
Identification des espèces du règlement technique pour les analyses de pureté & dénombrement	1ère session : 12 au 13 juin matin 2023 2ème session : 06 au 07 nov. 2023	1.5 jours Tarif SEMAE	Beaucouzé (49)	GEVES (SNES)	Elodie SAUMUREAU 02 41 72 18 62 elodie.saumureau@semae.fr
Pratique des analyses de pathologie sur semences	1ère période : 30 mai au 02 juin 2023 Inscription avant le 14 avril 23 2ème période : 04 au 08 déc. 2023 Inscription avant le 29 spt. 2023	Sur devis programme individualisé	Beaucouzé (49)	GEVES (SNES)	Elodie SAUMUREAU 02 41 72 18 62 elodie.saumureau@semae.fr
Bases de phytopathologie	05 au 06 oct. 2023	2 jours Tarif SEMAE	Beaucouzé (49)	GEVES (SNES)	Elodie SAUMUREAU 02 41 72 18 62 elodie.saumureau@semae.fr

## EXAMENS

Examens	Dates	Tarif	Lieux	Intervenants	Contact
Examen en vue du certificat "Bases pour l'analyse de semences"	9 juin 2023 matin 20 oct. 2023 matin	477.00 €	Beaucouzé (49)	GEVES (SNES)	Fabienne BRUN 02 41 22 58 91 formation.semences@geves.fr
Examen en vue du certificat "Analyse senior de semences"	22-23 juin 2023 16-17 novembre 2023	477.00 €	Beaucouzé (49)	GEVES (SNES)	Fabienne BRUN 02 41 22 58 91 formation.semences@geves.fr

# NOS PUBLICATIONS • ET MATÉRIELS DE RÉFÉRENCE

## Collections de référence



## Fiches techniques



## Kits d'auto contrôle



Plus d'informations sur [www.geves.fr](http://www.geves.fr)

**Contact :** [Inr.semences@geves.fr](mailto:Inr.semences@geves.fr)

# Conditions Générales de Vente

## Article 1 – Généralités

Les présentes conditions générales de vente ont pour objet de régir les commandes de prestations qui figurent au barème du GEVES (Groupe d'Etudes et de contrôle des Variétés Et des Semences), groupement d'intérêt public régi par la convention constitutive du 17 juillet 1989, ayant fait l'objet d'un arrêté d'approbation en date du 17 juillet 1989 et de la convention constitutive modificative du 17 avril 2014 et dont le siège est situé 25 Rue Georges Morel, CS 90024, 49071 Beaucauzé Cedex.

Le GEVES a pour mission, notamment, de réaliser les études ou analyses :

- de caractérisation et/ou d'identification des variétés ;
- d'épreuve des qualités agronomiques des variétés ;
- de contrôle de l'état physique, physiologique et sanitaire des semences.

## Article 2 - Objet et champ d'application

Les études ou analyses réalisées dans le cadre de toute commande le sont conformément aux présentes conditions.

Toute commande implique l'acceptation sans réserve par le Client et son adhésion pleine et entière aux présentes conditions générales de vente qui prévalent sur tout autre document du Client, sauf accord préalable écrit entre le Client et le GEVES. Le GEVES se réserve le droit de modifier les présentes conditions générales de vente.

## Article 3 – Commandes

### 3-1) Prise de commande

Les commandes ne sont définitives que lorsqu'elles ont été confirmées par l'acceptation des présentes conditions générales de vente par le représentant légal du Client ou toute personne dûment mandatée à cet effet.

Les modalités de fourniture de matériel requises dans le barème doivent être respectées par le Client.

### 3-2) Modification de la commande

Les termes des commandes transmises au GEVES sont irrévocables pour le Client, sauf acceptation écrite de la part du GEVES. Dans cette hypothèse, le GEVES ne sera plus tenu par les délais convenus au moment de la commande initiale.

### 3-3) Refus de commande

Dans le cas où un Client passe une commande au GEVES, sans avoir procédé au paiement de commandes précédentes malgré relance de la part du GEVES, le GEVES pourra refuser d'honorer la commande, sans que le Client puisse prétendre à une quelconque indemnité, pour quelque raison que ce soit.

Le GEVES se réserve le droit de décliner toute commande pour des raisons justifiées.

## Article 4 – Livraison des résultats

### 4-1) Délais

Les délais de livraison des résultats ne sont donnés qu'à titre informatif et indicatif ; ceux-ci dépendant notamment de l'ordre d'arrivée des commandes, du respect des conditions de préparation des échantillons envoyés par le Client (poids, nombre, emballage par exemple), de l'éventualité de demande de renseignements complémentaires, ou de reprise d'analyse. Des précisions utiles au Client par type de prestation commandée sont disponibles à titre indicatif sur le site du GEVES ([www.geves.fr](http://www.geves.fr)). En toute hypothèse, la livraison dans les délais ne peut intervenir que si le Client est à jour de ses obligations à l'égard du GEVES.

Le GEVES s'efforcera de respecter les délais convenus avec le Client.

Les retards de livraison de résultats ne peuvent donner lieu à aucune pénalité ou indemnité, ni motiver l'annulation de la commande.

### 4-2) Modalités

La livraison des résultats est effectuée sous forme papier ou par voie électronique.

### 4-3) Réclamations

Les réclamations sont à faire parvenir au service clients du GEVES dont les références de contact figurent au barème. Le GEVES accuse réception de la réclamation au client, l'analyse et définit un traitement approprié dans les meilleurs délais. Le GEVES informe le plaignant de l'état d'avancement de la réclamation ainsi que des conclusions.

## Article 5 – Retour

Sauf indication explicite du Client validée par le service clients du GEVES dont les références figurent sur le barème, aucun matériel soumis à des fins d'analyse ne sera retourné au Client.

## Article 6- Garantie - Responsabilité

### 6-1) Etendue

Le GEVES fournit une prestation de services. A ce titre, le GEVES est tenu à une obligation de moyens. Il ne pourra être tenu responsable de résultats non satisfaisants du point de vue du Client, pour des causes dont il n'a pas la maîtrise. Il sera amené, le cas échéant, à émettre des réserves sur les résultats.

### 6-2) Exclusions

Dans le cas où les éléments fournis par le Client ne permettent pas la réalisation de la prestation commandée, le GEVES en informe le Client. Si cette situation persiste, la responsabilité du GEVES ne pourra être recherchée en aucune manière. En particulier, le GEVES ne saurait être responsable de l'échantillonnage (en dehors des prélèvements pour BIO pour lesquels le GEVES est responsable de l'échantillonnage), du prélèvement, du conditionnement et du transport des échantillons, qui incombent entièrement au Client. En outre, les échantillons reçus au GEVES doivent être en bon état de conservation et ils ne doivent pas présenter de risque identifié pour le personnel du GEVES ou pour l'environnement. Lorsqu'un traitement phytosanitaire a été appliqué, le Client doit en informer le GEVES.

Le Client renonce à tout recours contre le GEVES pour toutes pertes ou tous dommages directs ou indirects résultant des prestations, ou dans le cas où les prestations du GEVES ne conviendraient pas aux fins des utilisations du Client.

## Article 7 - Tarif – Prix

Les prix appliqués sont ceux indiqués dans le barème du GEVES, sauf négociation de conditions particulières auprès du GEVES.

Toute commande faite sur la base d'un devis établi par le GEVES ne sera prise en compte qu'après signature du devis, par le représentant légal du Client ou toute personne dûment mandatée à cet effet. Les prix s'entendent hors taxes sur la base des tarifs en vigueur et

seront majorés des taxes de toute nature en vigueur au jour de la facturation

Les montants sont exprimés en euros (€). Les règlements sont effectués en euros.

Les frais de port des échantillons fournis au GEVES pour analyse sont toujours à la charge du Client.

## Article 8 - Facturation

Toute commande, même si elle est annulée en cours de réalisation de la prestation, fera l'objet d'une facturation. Des éléments d'identification du Client et des prestations demandées figurent sur les factures. Le service clients du GEVES dont les références figurent au barème peut être contacté en cas de questionnement sur le contenu d'éléments figurant sur la facture.

## Article 9 – Paiement

### 9.1) – Délai

Le délai maximum de paiement est de 60 jours à compter de la date d'émission de la facture.

### 9.2) - Modalités

Les règlements seront effectués :

- par chèque bancaire ou postal ou par virement bancaire ou postal adressé à : GEVES – 25 Rue Georges Morel – CS 90024 – 49071 Beaucauzé cedex- par traite signée et acceptée ou par billet à ordre.

Le GEVES ne consent aucun escompte pour paiement comptant ou à une date antérieure à celle résultant des présentes conditions générales de vente.

### 9.3) - Retard de paiement

Toute somme non payée à l'échéance par le Client, donnera lieu à l'application de pénalités au taux de la Banque Centrale Européenne majoré de 10 points et d'une indemnité forfaitaire de 40 € pour frais de recouvrement en application du décret 2012-1115. Ces pénalités sont exigibles de plein droit dès le lendemain de la date d'échéance sans qu'aucun rappel ne soit nécessaire. En outre, le GEVES se réserve la faculté de saisir le tribunal compétent afin que celui-ci fasse cesser cette inexécution, sous astreinte par jour de retard.

## Article 10 – Confidentialité - Droits de propriété

Le GEVES s'engage à garantir la confidentialité des résultats d'analyse, sauf en cas de détection d'un organisme de quarantaine, imposant au GEVES de communiquer immédiatement aux services compétents du ministère chargé de l'agriculture toutes données relatives au matériel dans lequel cet organisme a été identifié.

Cette exception s'applique également à d'autres situations, telle que la détection de présence fortuite d'OGM, si la réglementation en vigueur impose au GEVES de communiquer une information aux services compétents de l'Etat.

Les résultats fournis par le GEVES ne peuvent en aucune façon être modifiés, reproduits ou diffusés de façon même partielle, auprès de tiers, sans l'autorisation préalable du GEVES. Des copies peuvent être obtenues sur demande au service client du GEVES dont les références figurent sur le barème du GEVES.

## Article 11 – Données à caractère personnel

Pour tout traitement de données personnelles effectué en relation avec le présent Devis, les Parties se conformeront au règlement (UE) 2016/679 du Parlement européen et du Conseil du 27 avril 2016, relatif à la protection des personnes physiques à l'égard du traitement des données à caractère personnel et à la libre circulation de ces données, et telles que transposées dans la loi française n°2018-493 du 20 juin 2018.

Chaque Partie déclare et garantit à l'autre Partie qu'elle se conformera strictement au RGPD pour tout traitement de données personnelles effectué en rapport avec le présent Devis.

Les données à caractère personnel collectées et traitées par les Parties dans le cadre de la présente relation contractuelle sont nécessaires à son exécution (base légale). Elles sont conservées pour une durée de 10 ans (durée de conservation) à compter de la date de fin du Devis.

## Article 12 – Convention de preuve

Conformément aux articles 1316-1 à 1316-4 du Code civil, les documents sous forme électronique sont admis en tant que preuve au même titre qu'un écrit sur support papier.

Les Parties conviennent expressément que le présent Devis conclu, sous forme électronique et signé de manière dématérialisée, ainsi que les documents s'y rapportant :

- Constituent les originaux des documents ;
- Sont établis et conservés dans des conditions de nature à en garantir l'intégrité ;
- Sont parfaitement valables entre elles. A ce titre, les Parties s'engagent à ne pas contester la validité, l'opposabilité ou la force probante du présent Devis et des documents s'y rapportant sur le fondement de leur conclusion ou transmission par voie électronique ;
- Constituent des preuves littérales au sens des articles 1316-1 à 1316-4 précités du Code civil. Ainsi, le présent Devis conclu par voie électronique est réputé valoir la preuve du contenu du Devis, de l'identité des signataires et de leur consentement aux obligations découlant du Devis.

## Article 13 - Force majeure

La survenance d'un cas de force majeure a pour effet de suspendre l'exécution des obligations du GEVES.

## Article 14 - Attribution de juridiction

Pour toutes les contestations relatives aux prestations réalisées par le GEVES ainsi que celles relatives à l'interprétation des conditions générales de vente, seront compétentes les juridictions d'Angers.

## Article 15 – Droit applicable

Les présentes conditions générales de vente, ainsi que toute question qu'elles omettraient de traiter, seront régies exclusivement par la loi française.

En apposant sa signature sur le Devis, le Client :

- reconnaît et accepte sans réserve les présentes conditions générales de vente et que celles-ci s'appliqueront à toutes les commandes ultérieures jusqu'à communication de nouvelles conditions générales de vente,
- reconnaît en avoir pris parfaitement connaissance,
- et renonce à se prévaloir de ses propres conditions d'achat.